

## SETUP GUIDE

### Gränssnitt

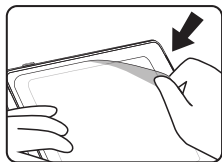


### VIKTIG INFORMATION - LÄS INNAN DU KOMMER IGÅNG MED DIN KURIO®

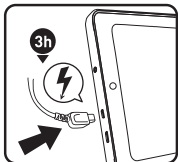
- Denna surfplatta måste förinställas av en vuxen för att vidta säkerhetsåtgärder för alla användare av anordningen
- För att stänga av din Kurio® surfplatta på korrekt sätt ska strömknappen hållas nedtryckt till ett meddelande visas på skärmen. Därefter ska "Power off" selekteras. Undvik att stänga av power anordningen genom att hålla ner strömknappen till enheten stängs av.
- Återställ lösenord: Teknisk support kommer kanske inte kunna återfå ditt vuxenlösenord, så vänligen glöm inte bort att förvara lösenordet på en någonstans säkert. Ifall ett lösenord har glömts bort kan surfplattan behöva fabriksåterställas vilket kan leda till att all personlig data kan bli förlorat.
- Vänligen anslut din Kurio® surfplatta till wifi ofta för att ta emot och njuta av de senaste uppdateringarna. Uppdateringar skickas till din surfplatta trådlöst.
- Om du stöter på något problem med din anordning vänligen återlämna inte den till affären. Kolla antingen in våra Vanligaste Frågor & Felsökning eller kontakta vårt tekniska supportteam på [www.kurioworld.com/support](http://www.kurioworld.com/support)

Hitta mer tips och information på [WWW.KURIOWORLD.COM](http://WWW.KURIOWORLD.COM)

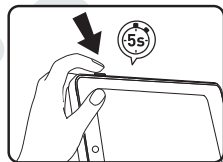
# Installation & Uppdatering



Avlägsna plastskinnet innan användning



Ladda surfplattan i tre timmar innan första användning



Tryck ned strömknappen i 5 sekunder för att starta surfplattan

## KURIO setup

Installera följande element för att säkra om att ditt barn kan sifta igenom nätet i säkerhet.

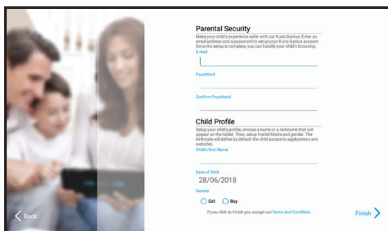
- **Vuxeninstallation:** Mata in din emailadress och läs igenom villkoren
- **Lösenord:** För att skydda din vuxenprofil måste du ställa in ett lösenord.

## Aktivera din barnprofil

- Välj ett namn eller smeknamn för ditt barn.
- Mata in ditt födelsedatum och ditt kön.

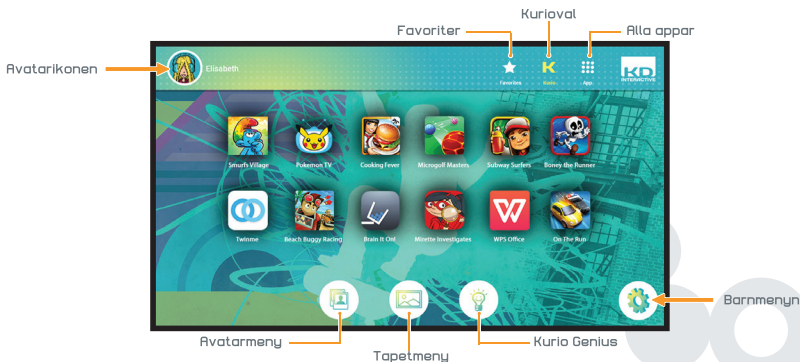
därefter kan du konfirmera och så är installationen slutförd!

När du har slutfört installationen, tryck på ikonen för att Aktivera BarnLäge för att låsa din surfplatta i Barnläget och för att komma åt Kurio Genius Vuxeninställningar.



# Kurio Gränssnitt för Barnläge

- **Favoriter:** Tryck och håll appikonen, och dra därefter den till "Lägg till Favoriter" märken, vilket kommer att synas i mitten av skärmen.
- **Kuriomenyn:** Välj mellan våra förvalda appar.
- **Appar:** Få tillgång till auktoriserade appar.
- **Barnmenyn:** Tryck för att komma åt olika alternativ för barnets profilgränssnitt.
- **Avatarmeny:** Tryck för att välja din avatar.
- **Tapetmeny:** Tryck för att välja tapeter.
- **Kurio Genius:** Tryck för att komma åt huvudmenyn för Kurio Genius vuxencentral.



# KURIO GENIUS™ Uppsikt

Du kan snabbt få tillgång till huvudinställningarna och Kurio® systemets funktioner:

## Huvudmeny

Från denna skärm har du tillgång till vuxenprofilens inställningar. Du har också tillgång till alla delmenyer för att ställa in särskilda parametrar för vuxenkontroller genom att trycka på deras namn.

- **Barnprofilens information:** Du kan modifiera ditt barns profilnamn, födelsedag och kön från toppen av skärmen.
- **Applikationshantering:** För att tillåta eller blockera en applikation som installerats surfplattan.
- **Tidsbestämmelse:** För att konfigurera timmar av användning, speltid och sessionstid.
- **Webbaccess:** För att tillåta, blockera eller hantera Internetaccess använd webbfiltrering eller webblista.



## Applikationshantering

- **Automatisk appgodkännande:** Stäng av detta alternativ om du inte vill att all appinstallation ska ske automatiskt för barnprofiler.
- **Meny för Applikationshantering:** Välj apparna från listan som ska godkännas eller blockeras från barnprofiler du konfigurerar.



## Tidsbestämmelse

Tack vare Tidsbestämmelsemenyn kan du förinställa olika tidsparametrar för att ha uppsikt över ditt barns användande av appar. Du kan vilja restriktiera access till vissa appar på specifika tider på dygnet och för en visst antal timmar.

- **Tidsbestämmelsemeny:**
  - Timmar av användning: Tidsbestämmelse av aktiv användning per dag. Bestäm tiden på dygnet genom att dra markörerna för att definiera vilken tid barnet har access till apparna.

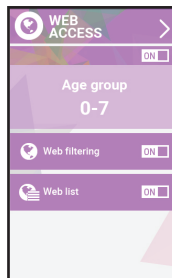


- Speltid: Maximal användningstid per dag. Du kan göra det här för hela veckan men kan också bestämma olika inställningar för specifika dagar genom att använda ikonerna på toppen av skärmen.

## Webbaccess

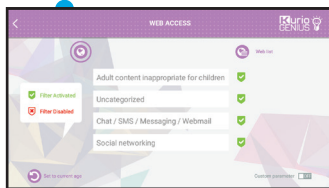
Vårt avancerade filtreringssystem låter barn komma åt tusentals av webbsidor i trygghet genom att blockera webbsidor som kan innehålla olämpligt material.

- Stäng av Kurio Genius webbaccess på huvudmeny för att blockera all tillgång till webben.
- Sätt på webbfiltrering för att använda dig av förinställda filter för webbsidor som bestäms efter barnets ålder. (Tryck på webbacesstitel för att få tillgång till fler alternativ)
- Sätt på webblista för att använda dig av din personliga lista av webbsidor. (Tryck på webbacesstitel för att få tillgång till fler alternativ)



## Webbaccess meny

- **Webbfiltrering:** Använd det automatiska webbfiltreringslistan som justerats efter ditt barns ålder automatiskt eller sätt på de skräddarsydda parametrarna för att stänga av eller aktivera filtret för dina egna specifika kategorier. Du kan trycka på "Ställ om till nuvarande ålder närsomhelst" för att återställa listan till sitt ursprungsläge.
- **Webblista:** Skapa och hantera en lista av websidor genom att lägga till URLs som ska godkännas eller nekas. Den gröna symbolen visar att websidan är godkänd, och den röda visar att websidan är blockerad.



# Hur man använder ett mikro SD kort

Ditt mikro SD kort kan användas på två vis:

- **Portabel lagring:** mikro SD kortet används för filtransportation av t.ex videor, musik och foton från en anordning till en annan. Du kan avlägsna kortet från surfplattan om nödvändigt.
- **Internlagring:** Om du väljer detta val kan ditt mikro SD kort fungera som en internlagring för surfplattan. Då kan du installera eller spara appdata på den.

**Warning:** Om du använder ditt mikro SD kort som internlagring kommer Androidsystemet formatera kortet på ett sätt som inte kommer igenkännas av andra anordningar. Mikro SD kortet bör inte avlägsnas från anordningen.

Ifall du avlägsnar SD kortet kan anordningen komma att inte fungera. För att hantera problemet vänligen installera existerande mikro SD kortet.

När du väljer beslutet "använd som internminne", kommer systemet fråga dig om du vill flytta data till ett nytt lager. Välj "Flytta senare"

För ytterliggare detaljer om hur du använder ditt mikro SD kort som ett internminne vänligen kolla upp våra Vanliga Frågor på hemsidan.

## Tips och rekommendationer

- När du använder vissa applikationer som utnyttjar en stor del av enhetens processorkapacitet kan enheten bli varm. Om detta inträffar ska du ta en kort paus i användningen av enheten och låta den svalna.
- Håll enheten ren genom att torka av den med en lätt fuktad trasa.
- Om du får problem med laddningen, t.ex. att den inte laddas helt eller stängs av när den har en laddning över 5 % kan du behöva återställa indikatorn för batterinivå. Anslut enheten till strömadaptern och tryck därefter på och håll in strömknappen till dess att surfplattan stängs av. Försätt att hålla in strömknappen till dess att batteriikonens visis igen. När den visis släpper du strömknappen och trycker på den igen för att starta enheten på normalt sätt.
- KURIO-höljet skyddar din surfplatta i de flesta fall, men det är bara till för att göra produkten tåligare för skada på grund av fall, stötar eller andra stötskador. I likhet med annan elektronisk utrustning är KURIO känslig och även om det finns ett skyddshölje kan den gå sönder eller skadas genom krafter när den tappas eller slås emot något. Hantera den försiktigt. Skadade skärmar och pekskärmar omfattas inte av garantin och det finns inga höljen som kan skydda mot alla skador.
- Du får inte skada eller deformera USB-sladden. Om den är skadad eller deformerad kan den ge upphov till elstöt eller felaktig funktion när den används. När du tar ur sladden från ett vägguttag ska du se till att du håller i kontakten och inte drar i sladden.
- Strömadaptern och nätsladden ska anslutas nära enheten så att den är lättillgänglig och sladden inte täns.

## Varning

- Allt förpackningsmaterial som inre påsar, plastkragar, plastfilmer, skärmskyddsfilm och kartonginlägg är inte delar av denna produkt och ska tas bort innan enheten lämnas över till ett barn. Spara lådan och denna vägledning för framtida referens.
- Försök inte montera ned enheten.
- Du får bara ladda KURIO-enheten med hjälp av den nätadapter som medföljer KURIO-surfplattan.
- Förvara inte enheten i direkt solljus, utan på avstånd från direkta värmekällor.
- Utsätt inte enheten för fukt eller vatten.
- Om en liten del kommer ut ur KURIO-enheten ska du inte försöka ta bort den. Förvara utom räckhåll för små barn.
- Tvinga aldrig in en kontakt i en port på KURIO-enheten. Om det inte går att ansluta en kontakt till en port med rimlig styrka ska du kontrollera att kontakten passar i porten och att du har placerat kontakten rätt i förhållande till porten.
- Du rengör skärmen genom att använda en mjuk, fuktad trasa. Använd inte alkohol, lösningsmedel, sprayer eller frätande rengöringsmedel för att rengöra din KURIO.
- Silikonhöljet är utformat för att skydda vid lätt användning och låtta fall, men det är inte något garanterat skydd för den känsliga elektroniska utrustningen vid svåra fall, missbruk, felaktig användning, etc.
- Produktens och adapters skick ska regelbundet undersökas så att det inte leder till brand, elstöt eller personskada och om ett sådant skick föreligger ska adaptern inte användas innan den reparerats.
- Micro SD kort: Du kan också dela data med ett micro SD kort som säljs separat. Om du vill infoga ett micro SD kort, dra luckan till micro SD-kort från undersidan av surfplattan på din KURIO. Se till att flytta filer till och från lämpliga mappar så att de kan visas korrekt på din surfplatta. Vi rekommenderar att du regelbundet överför dina foton och videos.
- Vid dataöverföring från KURIO tablett till PC eller MAC, för att undvika data korruption eller förlust av data, följ instruktionerna i denna manual. Användaren är ansvarig för skada eller förlust av data, missbruk, fel eller ändringar.
- Om av någon anledning skärmen (display) är sprucken eller trasig, ska du omedelbart sluta använda produkten.
- Tappa inte produkten eller utsätt inte den för allvarliga stötar.
- Använd inte och utsätt inte enheten för extrema temperaturer (varma eller kalla), dammiga eller fuktiga tillstånd. Exponera inte surfplattan för direkt solljus. Utsätt inte enheten för vatten, vätskor, regn, damm eller fukt. Om din KURIO surfplatta utsätts för vätska, stäng av enheten omedelbart och rengör/torka den.
- Undvik att använda enheten nära starka magnetiska fält. Om din KURIO surfplatta utsätts för magnetfält, vänligen starta om enheten, och följ instruktionerna i bruksanvisningen, om nödvändigt.
- Vänligen behåll kartong och handbok för vidare referens. Denna handbok behöver dock inte återspegla den faktiska enhetens drift. All information kan ändras utan föregående ändring. Vänligen följ enhetens faktiska operativa förfaranden.

## Teknisk support och garantiinformation

- Om du har frågor om hur du installerar eller använder din surfplatta besöker du [www.kurioworld.com](http://www.kurioworld.com) för att lära dig mer om KURIO, läsa våra vanliga frågor och om du vill ha teknisk support. Alla våra produkter har en 1-årig begränsad garanti. Om du trots allt skulle få problem med din KURIO, besöker du [www.kurioworld.com/support/](http://www.kurioworld.com/support/) och kontaktar KURIO kundservice. Du kan också kontakta kundservice genom applikationerna kundservice/KURIO Support på enheten. Om servicerepresentanten inte kan lösa problemet kommer han eller hon att ge instruktioner för hur du ska få service utförd på din KURIO om den omfattas av garantin.
- Observera att garantin för den här surfplattan endast gäller för den ursprungliga köparen under en period av tolv månader från det ursprungliga köpdatumet, vid normal användning och service och omfattar defekter i utförande och material. Om produkten skadats på grund av olycka, felaktig eller orimlig användning eller underhåll, t.ex. en skadad skärm, fall, vattenskada, etc. omfattas denna skada inte av garantin. Kontakta ändå KURIO kundservice angående alternativ för reparation och utbyte, framför allt då det gäller skadade skärmar eller andra reservdelar.
- Besök [www.kurioworld.com](http://www.kurioworld.com) för fullständig information om KURIOs 1-åriga begränsade garanti.

# Begränsad användning av elektronisk utrustning

Vissa flygbolag kan begränsa användning av elektronisk/elektrisk utrustning då det kan påverka säkerheten för vissa flygplan. Hör med ditt flygbolag innan du reser.

KURIO har ett flygplansläge. Gå till inställningar i Android-gränssnittet för att ställa in surfplattan i flygplansläge. Alla trådlösa anslutningar stängs av.

## Intyg om överensstämmelse

Härmed försäkras CIDE INTERACTIVE SLU att denna typ av radioutrustning 02018 överensstämmer med direktiven 2014/53/EU RED DIREKTIV. Den fullständiga texten till EU-försäkran om överensstämmelse finns på följande webbadress: [http://kurioworld.com/download/02018\\_CE.pdf](http://kurioworld.com/download/02018_CE.pdf)

## Återvinning



Elektronisk utrustning får inte kastas inomhus. Elektronisk utrustning får heller inte kastas i hushållsoporna. Den här typen av avfall måste samlas in och behandlas separat. Kontrollera med din lokala myndigheter om vart du ska kasta utrustningen.

## Sekretesspolicy

Du måste uppgge din e-postadress när du aktiverar din KURIO-surfplatta och se till att den är aktuell via föräldraområdet så att du kan få meddelanden om viktiga uppdateringar och information.

Din e-postadress kommer inte att vidarebefordras till tredje part och du kan när som helst avsluta prenumerationen genom att klicka på den länk som finns längst ned i alla e-postmeddelanden från KURIO. Du kan när som helst läsa vår sekretesspolicy på [www.kurioworld.com](http://www.kurioworld.com).

	<b>VARNING</b> RISK FÖR ELSTÖTAR, ÖPPNA INTE		 Blixten med en pil i en triangel varnar användaren för att delar inuti produkten utgör en risk för elstötår.
<b>VARNING: TA INTE BORT HÖLJET ELLER BAKSIDAN SÅ MINSKAR DU RISKEN FÖR ELSTÖTAR. FINNS INGA DELAR PÅ INSIDAN SOM ANVÄNDAREN KAN UTFÖRA SERVICE PÅ. BEHÖRIG SERVICEPERSONAL SKA UTFÖRA ALL SERVICE.</b>			 Utropstecknet i en triangel varnar användaren om att det finns viktiga användar- och serviceanvisningar i den dokumentation som medföljer apparaten.
<b>FÖRSIKTIGHET: EXPONERA INTE DENNA APPARAT FÖR REGN ELLER FUKT SÅ MINSKAR DU RISKEN FÖR BRAND ELLER ELSTÖTAR. PLACERA INGA FÖREMÅL FYLDA MED VÄTSKOR, T.EX. VASER, PÅ DENNA APPARAT.</b>			

## Copyrights

© 2018 KURIO® and KD Interactive are registered trademarks of CIDE Interactive SLU. © Best In Games Hut. The Bluetooth® word mark and logos are registered trademarks owned by Bluetooth SIG, Inc. and any use of such marks by CIDE Interactive is under license. Other trademarks and trade names are those of their respective owners. CronLab® is a CronLab Limited registered trademark © Peyo - 2010-11 - Licensed through Lafig Belgium - [www.smurf.com](http://www.smurf.com). All game code ©2010-11 Flashman Games LLC. Android, Google Play, YouTube and associated logos are trademarks of Google LLC; Oreo is a trademark of Mondelez International, Inc. group. The Android robot is reproduced or modified from work created and shared by Google and used according to terms described in the Creative Commons 3.0 Attribution License. © KD Productions Toons and Games © 2016 Sybo and Kiloo. All rights reserved. © Kingsoft Office Software, Inc. © Miniclip Games © Nordcurrent © Orbital Nine. 2016 © 2016 Pokémon. © 1995 - 2016 Nintendo/Creatures Inc./GAME FREAK inc. TM, ®, and character names are trademarks of Nintendo. MicroSDHC Logo is a trademark of SD-3C, LLC. © 2017 Triplefun SAS. Copyright ©2018, Twinklfe. All Rights Reserved © 2014 Vector Unit Inc © Zero-One

Innehållet i förpackningen kan skilja sig något från bilderna.



Varning! Permanent hörselskada kan uppstå om öronsnäckor eller hörlurar används vid hög volym under längre perioder.

Mer information om KURIO finns på [www.kurioworld.com](http://www.kurioworld.com) eller kontakta:



**InToy**  
Distributed by Intoy A/S  
Søndergade 32  
8000 Aarhus C  
Denmark

**CE** Tillverkad i Kina  
Tryckt i Kina  
CJB1MN002ALA

C18200DK\_INT\_AW\_UM\_01\_005\_180808  
©2018 CIDE Interactive SLU