

Kurio® TAB Ultra

INSTALLATIONSGUIDE



VIKBART
INBYGGT FOTSTÖD



DAGENS
INFO

BAKKAMERA

TILLBAKA

NYA APPAR

1 STRÖM PÅ/AV/
STAND BY

3 VOLYM -

5 MikroUSB/LADDARE

7 MikroSD Kortuttag

2 VOLYM +

4 MIKROFONER

6 Hörlurar 3.5mm PLUGGAR

8 HEMskärm (Kort Tryck)/
GOOGLE ASSISTENT (Långt Tryck)

9 DISTANSENSOR

VIKTIG INFORMATION - LÄS INNAN DU INSTALLERAR DIN KURIO

- Denna surfplatta måste ställas in av en vuxen för att säkerställa en lämplig nivå av skydd för alla användare av enheten.
- Du stänger av din KURIO-surfplatta på rätt sätt genom att trycka på strömknappen till dess att popup-meddelandet visas på skärmen och väljer sedan "Stäng av". Undvik att stänga av enheten genom att trycka på och hålla inne strömknappen till dess att enheten stängs av.
- Återställning av lösenord: Teknikersupport kanske inte har möjlighet att hämta föräldrar lösenordet, så glöm inte att skriva ner, och förvara på en säker plats. Vid händelse av ett förlorat lösenord, kan det vara nödvändigt att fabriksåterställa surfplattan, då kommer all personlig data att förloras.
- Anslut regelbundet din KURIO-surfplatta till wifi för att ta emot och ha glädje av de senaste uppdateringarna. Uppdateringar förs trådlöst över till din surfplatta.
- Om du skulle få problem med din enhet ska du inte gå tillbaka till butiken med den. Läs vår info under Vanliga frågor och felsökning eller kontakta vårt tekniska supportteam för att få hjälp på www.kurioworld.com/support/.
- Vänligen notera att viss mängd data används för interna system eller för förinställda applikationer.

Mer tips och information finns på WWW.KURIOWORLD.COM

Installation & uppdatering

Innan du använder din Kurio Tablet för första gången:

1. Avlägsna skärmen skyddande skydd
2. Ladda surfplattan i 3 timmar, använd den medkommande strömadaptern.
3. Tryck ned strömknappen i 5 sekunder för att sätta på surfplattan.

Kurio Förinställningar

Ställ in följande parametrar för att säkra att ditt barn får en tryggare internetupplevelse.

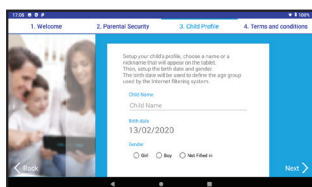
- **Vuxeninställning:** Ange din e-postadress och kryssa i användarvillkoren.
- **Säkerhetslösenord:** För att hålla ditt vuxenkonto säkert måste du ställa in en lösenord.



Ställ in din barnprofil

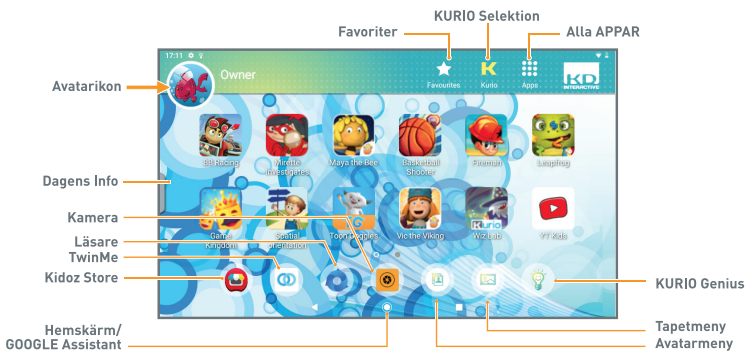
- Välj ett namn eller smeknamn för ditt barn.
- Ställ in Födelsedatum och kön.

Därefter kan du bekräfta så är setup är avslutad! Så fort setup är klar kan du trycka på Barnläge-aktiveringsikonen för att låsa din surfplatta i Barnläge och få tillgång till Kurio Genius Vuxeninställningar.



KURIO barnlägesgränssnitt

- **Favoriter:** Tryck och håll appikonen, dra och släpp den sedan på "Lägg till i Favoriter"-sektionen, vilket finns i mitten av skärmen.
- **Kurio Val:** Tillgång till våra förvalda appar.
- **Barnmenyn:** Tryck för att komma åt olika alternativ av gränssnitt för barnprofiler.
- **Avatarmenyn:** Tryck för att välja din avatar.
- **Tapetmeny:** Tryck för att välja din tapet.
- **Dagens Info:** När enheten håller på att laddas kommer en grå mätare visas på den vänsta sidan av skärmen. Tryck för att skipa till dagens info. Alternativt kan du lämna surfplattan ifred en stund medan den laddar så kommer den automatiskt gå till dagens info-skärmen. I det läget kan du använda Google Assistant när som helst genom att säga "Hej Google" eller "OKEJ google". Du kan även program ditt egna fotokollage genom att trycka på hjulikonen på den övre högra hörnet på skärmen. Och du kan lämna dagens info och återgå till hemskärmen genom att trycka på kryssikonen på den övre högra hörnet eller genom svepa fingret från botten mot toppen av skärmen för att visa verktygsskärmen under skärmen och trycka på pilen.
- **Google Assistant:** När som helst kan du kvickt trycka på den lilla knappen på botten av skärmen för att gå tillbaka till hemskärmen. Eller så kan du hålla ditt finger på punkten i ett par sekunder för att starta GOOGLE Assistenten. Med Google Assistant kan du aktivera hands-free för att hjälpa dig höra och se. Starta med "Hey Google" eller "OKEJ Google" för att få din assistent att visa dig svaren på dina frågor, berätta historier och gåtor, spela musik, tala om roliga fakta eller översätta ord för dig...
- **Webläsarikonen:** Tryck på den här ikonen för att öppna webläsaren och söka på internet.
- **Twinme-ikonen:** Tryck på den här ikonen för att öppna Twinme gratis säkert instantchatt och Högdefinierad Röst och Videosamtalsappen.
- **Webläsarikonen:** Tryck på den här ikonen för att öppna webläsaren och söka på internet.
- **Twinme-ikonen:** Tryck på den här ikonen för att öppna Twinme gratis säkert instantchatt och Högdefinierad Röst och Videosamtalsappen.
- **Kidoz ikon:** Tryck på den här ikonen för att komma åt det barnvänliga Kidoz app store.
- **Kurio Genius:** Tryck för att komma åt huvudmenyn på Kurio Genius vuxencentrum.



Översikt Kurio Genius™

Föräldraappen Kurio Genius™ är förinstallerad på huvudskärmen för föräldraprofilen. Den ger dig snabb tillgång till KURIO-systemets huvudinställningar och funktioner:

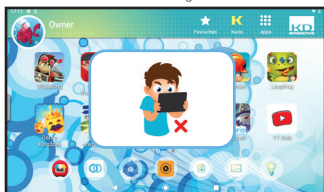
Huvudmeny

Från den här skärmen kan du se och redigera nuvarande inställningar för ditt barns profil. Tryck på rubrikerna för varje sektion på skärmdisplayen på submenyn för att välja mellan olika alternativ.

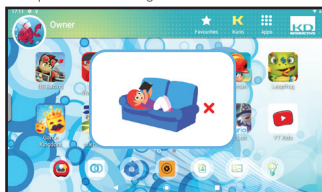
- **Information i barnprofilen:** Du kan ändra barnprofilens namn, födelsedag och kön överst på skärmen.
- **Hantering av applikationer:** Här kan du tillåta eller blockera olika applikationer som är installerade på surfplattan.
- **Tidskontroll:** För att konfigurera användningstimmar per dag och speltid.
- **Webbanslutning:** Här kan du tillåta, blockera eller hantera anslutning till internet med hjälp av webbfiltrering eller webblistor.
- **Google Assistant** är automatiskt PÅ. Du kan stänga av den när som helst.
- **Blåljusfilter:** är normalt i AV-läge. Sätt PÅ för att filtrera mängden blåljus som visas från skärmen och för att reducera digital ögonansträngning, så att ögonen inte blir för trötta på slutet av dagen.
- **Distanssensor / Ergonomisk coach:** Sensorerna är i normala fall PÅ. Du kan stänga AV dem när som helst.

När PÅ, kommer surfplattans sensorer känna av om:

a/ du är för nära surfplattans skärm. Följande bild kommer visas och blockera vidare användning av surfplattan. För att fortsätta använda surfplattan måste du hålla den längre bort från ditt ansikte/ögon.

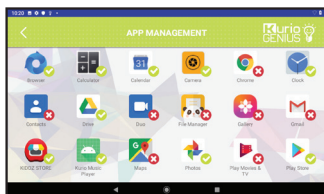


b/ du använder surfplattan i en olämplig position, när du ligger på ryggen. Följande bild kommer visas och kommer blockera vidare användning av surfplattan. För att fortsätta använda surfplattan sätt dig ner.



Hantering av applikationer

Tillåt nya appar automatiskt: Det här alternativet är automatiskt avstängt i normalt läge. Det betyder att alla nya appar ditt barn laddar ner måste godkännas av dig i app hanteraren, innan ditt barn kan börja använda den. Stäng av det här alternativet om du vill att varje app ditt barn laddar ner automatiskt kan användas utan behov av ditt godkännande.



Tidskontroll

Med hjälp av menyn för tidskontroll kan du ställa in andra tidsparametrar för att styra barnets användning av hans/hennes appar. Du kan begränsa åtkomsten till hans/hennes appar vid vissa tider under dagen och för en viss tidslängd.

• Meny tidskontroll :

- Antal användartimmar: Tid för möjlig användning per dag. Välj tiden genom att dra pekarna för att definiera inom vilka tider som barnen ska kunna komma åt apparna.
- Speltid: Maximal tid för användning per dag.

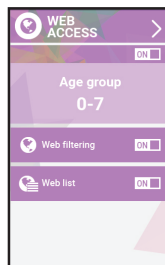
Detta kan du göra för hela veckan, men även göra olika inställningar för vissa dagar med hjälp av flikarna överst på skärmen.



Webbanslutning

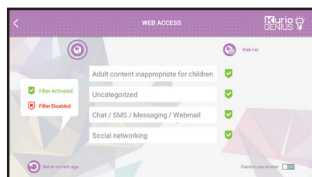
Med hjälp av vårt avancerade filtreringssystem kan barn få åtkomst till tusentals webbplatser på ett säkert sätt, genom att webbplatser som kan innehålla otämligt innehåll blockeras.

- Stäng av webbåtkomsten från huvudmenyn i Kurio Genius™ för att blockera all åtkomst till webben.
- Stäng av webbfilteringen för att använda fördefinierade filter för webbplatser utifrån ditt barns ålder. (Tryck på rubriken webbåtkomst för att få tillgång till fler alternativ.)
- Slå på webblistan för att använda din personliga lista över webbplatser. (Tryck på rubriken webbåtkomst för att få tillgång till fler alternativ.)



Meny webbanslutning

- **Webbfiltrering:** Använd den automatiska webbfiltreringslistan anpassad till ditt barns ålder som standard eller slå på anpassade parametrar för att avaktivera eller aktivera filtret för vissa kategorier som du väljer. Du kan när som helst trycka på "Ställ in på aktuell ålder" för att återställa listan till standard.
- **Webblista:** Skapa och hantera en lista av webbsidor genom att lägga till URLs som skall tillåtas eller blockeras. Den gröna boken visar att webbsidan är tillåten medan det röda kryset betyder att webbsidan har blockerats.



Med hjälp av micro SD kortet

Micro SD kortet kan användas på 2 sätt:

- **Bärbar lagring:** micro SD kort används för att flytta filer såsom videos, musik och foton från en enhet till en annan. Du kan ta bort kortet från surfplattan om det behövs.
- **Intern lagring:** om du väljer detta alternativ, kommer ditt micro SD kort att bli den interna lagringen för surfplattan. Så att du kan installera appar på kortet, och spara AppData till det.

Försiktighet: Om du använder micro SD kortet som intern lagring, kommer att

Android-systemet formatera det på ett sätt som gör att andra enheter kanske inte kommer att känna igen det. Micro SD kortet ska inte tas bort från enheten.

Om du tagit bort SD-kortet, kan det vara så att enheten inte fungerar korrekt. För att fixa det, vänligen sätt in det befintliga micro SD kortet.

När du väljer alternativet "Använd som intern lagring", kommer systemet fråga dig om du vill flytta data till ny lagring. Välj "flytta senare".

För mer information om att använda micro SD kort som intern lagring, Vänligen kolla vår FAQ på webbplatsen.

Tips och rekommendationer

- Vissa applikationer kräver mer processorkraft för att köra vilket kan leda till att anordningen blir varm. Om detta sker bör du ta en paus och låta anordningen svalna.
- Håll enheten ren genom att torka av den med en lätt fuktad trasa.
- KURIO-höljet skyddar din surfplatta i de flesta fall, men det är bara till för att göra produkten tåligare för skada på grund av fall, stötar eller andra stötskador. I likhet med annan elektronisk utrustning är KURIO känslig och även om det finns ett skyddshölje kan den gå sönder eller skadas genom krafter när den tappas eller slås emot något. Hantera den försiktigt. Skadade skärmar och pekskrävar omfattas inte av garantin och det finns inga höljen som kan skydda mot alla skador.
- Du får inte skada eller deformera USB-sladden. Om den är skadad eller deformerad kan den ge upphov till elstötar eller felaktig funktion när den används. När du tar ur sladden från ett vägguttag ska du se till att du håller i kontakten och inte drar i sladden.
- Strömadaptern och nätsladden ska anslutas nära enheten så att den är lättillgänglig och sladden inte tånjs.

Varning

- Allt förpackningsmaterial som inre påsar, plastkragar, plastfilmer, skärmskyddsfilm och kartonginlägg är inte delar av denna produkt och ska tas bort innan enheten lämnas över till ett barn. Spara lådan och denna vägledning för framtida referens.
- Försök inte montera ned enheten.
- Du får bara ladda KURIO-enheten med hjälp av den nätadapter som medföljer KURIO-surfplattan.
- Förvara inte enheten i direkt solljus, utan på avstånd från direkta värmekällor.
- Utsätt inte enheten för fukt eller vatten.
- Om en liten del kommer ut ur KURIO-enheten ska du inte försöka ta bort den. Förvara utom räckhåll för små barn.
- Tvinga aldrig in en kontakt i en port på KURIO-enheten. Om det inte går att ansluta en kontakt till en port med rimlig styrka ska du kontrollera att kontakten passar i porten och att du har placerat kontakten rätt i förhållande till porten.
- Du rengör skärmen genom att använda en mjuk, fuktad trasa. Använd inte alkohol, lösningsmedel, sprayer eller frätande rengöringsmedel för att rengöra din KURIO.
- Silikonhöljet är utformat för att skydda från lätt användning och lätta fall, men det är inte något garanterat skydd för den känsliga elektroniska utrustningen vid svåra fall, missbruk, felaktig användning, etc.
- Produkten och mikro-USB kablar bör rutinemässigt bevakas för att säkerställa att de är i gott skick. I fall de skulle vara i dåligt skick bör mikro USB-kabeln inte repareras men istället ersättas.
- Micro SD kort: du kan också dela data med ett micro SD kort som säljs separat. Om du vill infoga ett micro SD kort, dra luckan till micro SD-kort från undersidan av surfplattan på din KURIO. Se till att flytta filer till och från lämpliga mappar så att de kan visas korrekt på din surfplatta. Vi rekommenderar att du regelbundet överför dina foton och videos.
- Vid dataöverföring från KURIO tablet till PC eller MAC, för att undvika data korruption eller förlust av data, följ instruktionerna i denna manual. Användaren är ansvarig för skada eller förlust av data, missbruk, fel eller ändringar.
- Om en någon anledning skärmen (display) är sprucken eller trasig, ska du omedelbart sluta använda produkten.
- Tappa inte produkten eller utsätt inte den för allvarliga stötar.
- Använd inte och utsätt inte enheten för extrema temperaturer (varma eller kalla), dammiga eller fuktiga tillstånd. Exponera inte surfplattan för direkt solljus. Utsätt inte enheten för vatten, vätskor, regn, damm eller fukt. Om din KURIO surfplatta utsätts för vätska, stäng av enheten omedelbart och rengör/torka den.
- Undvik att använda enheten nära starka magnetiska fält. Om din KURIO surfplatta utsätts för magnetfält, vänligen starta om enheten, och följ instruktionerna i bruksanvisningen, om nödvändigt.
- Vänligen behåll kartong och handbok för vidare referens. Denna handbok behöver dock inte återspegla den faktiska enhetens drift. All information kan ändras utan föregående ändring. Vänligen följ enhetens faktiska operativa förfaranden.

Teknisk support och garantiinformation

- Om du har frågor angående förinställningarna eller användandet av din surfplatta kan du besöka www.kurioworld.com för att läsa mer om Kurio Surfplattan. Läs våra Vanligaste Frågor och information om teknisk support. Alla våra produkter har en 2-års garanti. Ifall du osannolikt skulle uppleva några problem med din Kurio kan du besöka www.kurioworld.com/support/ för att kontakta Kurio Kundtjänst. Du kan också kontakta Kundtjänst via Kundtjänst/Kurio Support-appen på surfplattan. Om servicerepresentanten inte klarar av att lösa problemet kommer denne att förse instruktioner på hur du kan få ditt problem avklarat.
- Notera att surfplattans garanti gäller endast till den originella köparen i en 24 månaders period från och med dagen för inköpet vid normal användning. Om produkten skadas på grund av olycka, misskötsel eller underhåll av t.ex sprucken skärm, fall, vattenskada, mm, kan skadan inte täckas av garantin. Kontakta oavsett Kurio Kundtjänst för reparation och underhåll, speciellt för en sprucken skärm eller andra delar.
- Besök www.kurioworld.com för mer detaljer angående KURIOS 2-års garanti.

Begränsad användning av elektronisk utrustning

Vissa flygbolag kan begränsa användning av elektronisk/elektrisk utrustning då det kan påverka säkerheten för vissa flygplan. Hör med ditt flygbolag innan du reser. KURIO har ett flygplansläge. Gå till inställningar i Android-gränssnittet för att ställa in surfplattan i flygplansläge. Alla trådlösa anslutningar stängs av.

Intyg om överensstämmelse

Härmed deklarerar, "CATALANA de INVESTIGACION y DESARROLLO de ELECTRONICA INTERACTIVE S.L.U" att radioutrustning av typ 8076 är i enighet med direktiv 2014/53/EU RE DIREKTIV, 2014/30/EU DIREKTIV, 2014/35/EU LV DIREKTIV, 2009/125/EC ERPII DIREKTIV och 2019/1782 ERP-Ecodesign DIREKTIV. EU-direktivet kan du läsa till fullo på följande internetadress: http://kurioworld.com/download/8076_CE.pdf

Laddareinformation

Modell: UC11EU

Ingångsspänning: 100-240 V

Ingångsström Frekvens: 50/60 Hz

Genomsnittlig Verkningsgrad: 74.23% (230V input) - 74.63% (115V Ingång)

Icke-laddad Energikonsumtion: 0.058 W (230V input) - 0.036 W (115V Ingång)

Utgångsspänning: 5.0 V DC

Utgångsström: 1.0 A

Utgångskraft: 5.0 W

Återvinning



Elektronisk utrustning får inte kastas inomhus. Elektronisk utrustning får heller inte kastas i hushållssoporna. Den här typen av avfall måste samlas in och behandlas separat. Kontrollera med din lokala myndigheter om vart du ska kasta utrustningen.

VARNING - ELDRIVEN PRODUKT

Som med alla eldrivna produkter bör försiktighetsåtgärder vidtas vid hantering och användning för att undvika elektriska stötar. Laddningsbart litiumbatteri inuti. Vuxentillsyn rekommenderas. Behåll packetering för framtida referens.

Sekretesspolicy

Du måste uppgi din e-postadress när du aktiverar din KURIO-surfplatta och se till att den är aktuell via föräldraområdet så att du kan få meddelanden om viktiga uppdateringar och information.

Din e-postadress kommer inte att vidarebefordras till tredje part och du kan när som helst avsluta prenumerationen genom att klicka på den länk som finns längst ned i alla e-postmeddelanden från KURIO. Du kan när som helst läsa vår sekretesspolicy på www.kurioworld.com.

	VARNING RISK FÖR ELSTÖTAR, ÖPPNA INTE		 Blixten med en pil i en triangel varnar användaren för att delar inuti produkten utgör en risk för elstöt.
VARNING: TA INTE BORT HÖLJET ELLER BAKSIDAN SÅ MINSKAR DU RISKEN FÖR ELSTÖTAR. FINNS INGA DELAR PÅ BAKSIDAN SOM ANVÄNDAREN KAN UTFÖRA SERVICE PÅ. BEHÖRIG SERVICEPERSONAL SKA UTFÖRA ALL SERVICE.			 Ultrastecknet i en triangel varnar användaren om att det finns viktiga användar- och serviceanvisningar i den dokumentation som medföljer apparaten.
FÖRSIKTIGHET: EXPONERA INTE DENNA APPARAT FÖR REGN ELLER FUKT SÅ MINSKAR DU RISKEN FÖR BRAND ELLER ELSTÖTAR. PLACERA INGA FÖREMÅL FYLLEDA MED VÄTSKOR, T.EX. VASER, PÅ DENNA APPARAT.			

Copyrights

© 2018. Kurio and KD Interactive are registered trademarks of CIDE Interactive, SLU. © 2015 Caped Koala Studios. © KD Productions Toons and Games. © 2014 Vector Unit Inc. Copyright © 2016 Toon Goggles, Inc. © 2016 Tap Tap Tales S.L. KID0'Z Ltd. - Empowering kids' digital life © 2012. All rights reserved. Copyright © 2018, Twinlife, All Rights Reserved. © 2019 Zulleon Ltd. © 2019 Zulleon Ltd. © PMQ software 2013-2016. © PMQ software 2013-2016. © 2016 Tap Tap Tales S.L. © 2016 Tap Tap Tales S.L. © 2016 Tap Tap Tales S.L. © 2016 Allcanco Inc. © 2016 Monkimun. Copyright © 2013-2017 KD Productions™. All rights reserved. KD GROUP™, KDI™, KD INTERACTIVE™, KURIO™, KD PRODUCTIONS™, the KD™ logo, the names, the graphics, the musics and brands mentioned on this product are registered trademarks of KD GROUP™. © Magna Mobile. All right reserved. Android, Google Play, YouTube and other marks are trademarks of Google Inc. The Android robot is reproduced or modified from work created and shared by Google and used according to terms described in the Creative Commons 3.0 Attribution License, KID0'Z Ltd. - Empowering kids' digital life © 2012. All rights reserved. Android, Google Play, YouTube and associated logos are trademarks of Google LLC. The Android robot is reproduced or modified from work created and shared by Google and used according to terms described in the Creative Commons 3.0 Attribution License. CronLab® is a CronLab Limited registered trademark. MicroSDHC Logo is a trademark of SD-3C, LLC. The Bluetooth® word mark and logos are registered trademarks owned by Bluetooth SIG, Inc. and any use of such marks by CIDE Interactive is under license. Other trademarks and trade names are those of their respective owners.

Innehållet i förpackningen kan skilja sig något från bilderna.



Varning! Permanent hörselskada kan uppstå om öronsnäckor eller hörlurar används vid hög volym under längre perioder.

Mer information om KURIO finns på www.kurioworld.com eller kontakta:



Distributed by
KD Nordic AS
Troldkærvej 1
8400 Ebeltøft
Danmark



Tillverkad i Kina
Tryckt i Kina
CJB1PJ102ALA

C20100DK_KDNO_AW_UM_SV_01_003_200709

©2019 CIDE Interactive SLU