

## OPPSETTSGUIDE

### Grensesnitt

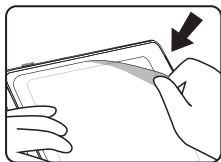


### VIKTIG INFORMASJON - VENNLIGST LES FØR DU INSTALLERER KURIO®

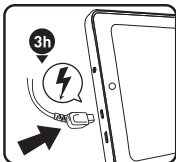
- Dette nettbrettet må konfigureres av en voksen for å sikre et passende beskyttelsesnivå for alle brukere av enheten.
- For å slå av Kurio®-nettbrettet riktig, trykk på strømknappen til popup-meldingen vises på skjermen, og velg deretter "Slå av". Unngå å slå av enheten ved å trykke og holde på strømknappen til enheten stopper.
- Tilbakestilling av passord: Teknisk støtte kan muligens ikke hente ditt foreldre-passord, så vær så snill å ikke glemme å merke det på et trygt sted. I tilfelle av et glemt passord, må nettbrettet bli tilbakestilt, og alle personlige data vil gå tapt.
- Vennligst koble Kurio®-nettbrettet til trådløst nett ofte for å motta og nyte de nyeste oppdateringene. Oppdateringer pushes trådløst til nettbrettet ditt.
- **Hvis du støter på et problem med enheten, må du ikke returnere det til butikken. Vennligst se våre vanlige spørsmål og feilsøkningsinformasjon, eller kontakt vår teknisk supportgruppe for hjelp på [www.kurioworld.com/support](http://www.kurioworld.com/support)**

Finn flere tips og informasjon på [WWW.KURIOWORLD.COM](http://WWW.KURIOWORLD.COM)

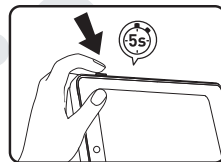
# Installasjon og oppdatering



Fjern denne folien før bruk



Lad nettbrettet opp i tre timer før førstegangs bruk.



Trykk på strømknappen i fem sekunder for å slå på nettbrettet

## KURIO oppsett

Still inn alle følgende elementer for å gjøre opplevelsen til barnet ditt tryggere med nettleseren.

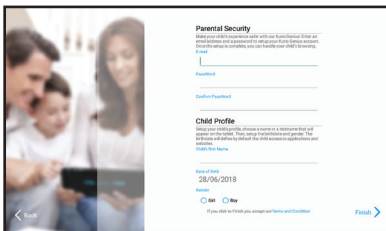
- **Foreldreoppsett:** Skriv inn en e-postadresse og sjekk vilkårene og betingelsene.
- **Passord:** For å beskytte foreldrekontoen din må du opprette et passord.

## Sett opp barneprofilen din

- Velg et navn eller et kallenavn for ditt barn.
- Still inn fødselsdato og kjønn.

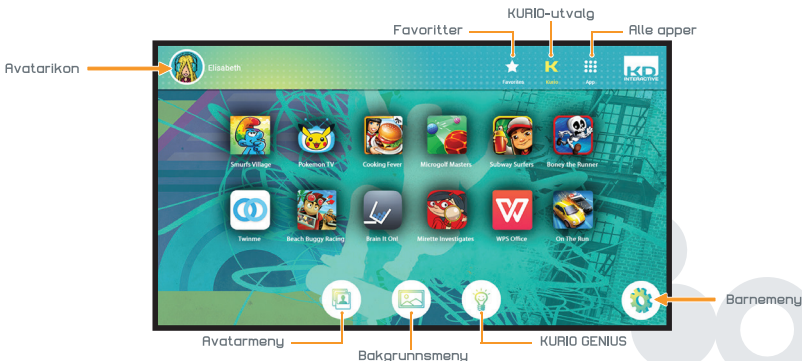
Deretter kan du bekrefte, og oppsettet er fullført!

Når oppsettet er fullført, trykk på ikonet for aktivering av Barnemodus for å låse nettbrettet i Barnemodus og få tilgang til Kurio Genius foreldreinnstillinger.



# KURIO barnemodus-grensesnitt

- **Favoritter:** Trykk og hold inne app-ikonet, og dra og slipp det deretter til fanen "Legg til i favoritter", som vises midt på skjermen.
- **KURIO-utvalg:** Få tilgang til våre forhåndsvalgte apper.
- **Apper:** Få tilgang til alle autoriserte apper.
- **Barnemeny:** Trykk for å få tilgang til de ulike alternativene til barnets profilgrensesnitt.
- **Avatar-meny:** Trykk for å velge avatar.
- **Bakgrunnsmeny:** Trykk for å velge bakgrunnsbilde.
- **KURIO GENIUS:** Trykk for å få tilgang til hovedmenyen til vårt Kurio Genius foreldresenter.



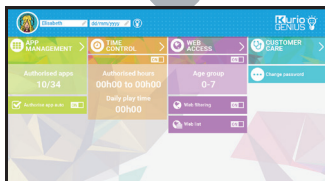
# KURIO GENIUS™ oversikt

KURIO GENIUS foreldreappen er forhåndsinstallert. Det gir deg rask tilgang til hovedinnstillingene og funksjonene til Kurio®-systemet:

## Hovedmeny

Fra dette skjermbildet har du tilgang til foreldrenes kontoinnstillinger. Du har også tilgang til alle undermenyene for å angi bestemte innstillinger for foreldrekontroll ved å trykke på de diverse tittelene.

- **Barns profilinformasjon:** Du kan endre barnets profilnavn, bursdag og kjønn øverst på skjermen.
- **Appinnstillinger:** For å tillate eller blokkere hvert program som er installert på nettbrettet.
- **Tidskontroll:** For å konfigurere antall timer per dag, spill-tid og økt-tid.
- **Nettilgang:** For å tillate, blokkere eller administrere internett-tilgang, bruk av webfiltrering eller nettlister



## Appinnstillinger:

- **Autoriser app automatisk:** Slå av dette alternativet hvis du ikke vil autorisere automatisk installasjon av alle apper på barneprofilen
- **Meny for appinnstillinger:** Velg apper fra listen for å godkjenne eller blokkere de på den profilen du konfigurerer.



## Tidskontroll:

Takket være tidskontroll-menyen kan du sette opp forskjellige tidsparametere for å kontrollere barnets bruk av appene. Du kan begrense tilgangen til apper på bestemte tider av døgnet og for en bestemt varighet.

- **Tidskontrollmeny:**
  - Timer til bruk: Tider for mulig bruk per dag. Velg tidsluke ved å dra markørene for å definere timene der barnet skal kunne få tilgang til appene.
  - Spilltid: Maksimal brukstid per dag.

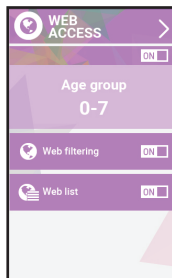


Du kan gjøre dette for hele uken, men også angi forskjellige innstillinger for bestemte dager ved hjelp av fanene øverst på skjermen.

## Nettilgang:

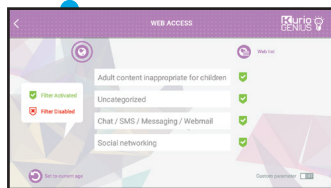
Vårt avanserte filtreringssystem gir barn tilgang til tusenvis av nettsteder på en trygg måte ved å blokkere nettsteder som kan inneholde upassende innhold.

- Slå av internett-tilgang fra hovedmenyen for Kurio® Genius for å blokkere all tilgang til internett.
- Slå på webfiltreringen for å bruke forhåndsdefinerte filtre på nettsteder i henhold til barnets alder. (Trykk på tittelen for internetttilgang for å se flere alternativer).
- Slå på weblisten for å bruke din personlige liste over nettsteder. (Trykk på tittelen internett-tilgang for å få tilgang til flere alternativer).



## Nettilgang meny:

- **Webfiltrering:** Bruk den automatiske nettfiltreringslisten justert til barnets alder som standard, eller slå på de egendefinerte parametrene for å deaktivere eller aktivere filter på bestemte kategorier som du velger. Du kan når som helst trykke "Konfigurer til nåværende alder" for å tilbakestille listen til standard.
- **Nettliste:** Opprett og administrer en liste over nettsteder ved å legge til nettadresser du vil tillate eller blokkere. Det grønne krysset viser at nettstedet er autorisert, mens det røde krysset betyr at nettsiden er blokkert.



# Bruk av micro SD-kort

Bruk av Mikro SD-kortet Mikro SD-kort kan brukes på to måter:

- **Bærbar lagring:** micro SD-kort brukes til filoverføring, for eksempel videoer, musikk og bilder fra en enhet til en annen. Du kan fjerne kortet fra nettbrettet om nødvendig.
- **Intern lagring:** Hvis du velger dette alternativet, blir ditt micro SD-kort en intern lagringsplass for nettbrettet. Så du kan installere apper på den og lagre appdata på den.

**Forsiktig:** Hvis du bruker micro SD-kort som intern lagring, vil Android-systemet formatere det på en måte som gjør at det ikke blir gjenkjent av andre enheter. Micro SD-kortet skal ikke fjernes fra enheten.

Hvis du fjerner SD-kortet, kan det hende at enheten ikke fungerer riktig. For å fikse det, vennligst sett inn det eksisterende micro SD-kortet. Når du velger alternativet "Bruk som intern lagring", spør systemet om du vil flytte data til ny lagringsplass. Vennligst velg "Flytt senere". For mer informasjon om bruk av micro SD-kortet som intern lagring, vennligst sjekk vår FAQ på nettsiden.

## Tips og anbefalinger

- Når du bruker applikasjoner som krever mye av enhetens prosessorkapasitet, kan den bli varm. Hvis dette skjer, kan du ta en kort pause og la enheten kjøle seg ned før du bruker den på nytt.
- Hold enheten ren ved å tørke av den med en lett fuktet klut.
- Hvis du støter på ladeproblemer, f.eks. at enheten ikke lades helt opp eller slås av når den har lading over 5 %, må du kanskje tilbakestille indikatoren for batterinivå. Kople enheten til adapteren, og deretter trykker du på og holder PÅ/AV-knappen til nettbrettet slår seg av. Fortsett å holde PÅ/AV-knappen nede til batteriikonet vises igjen. Når det vises, slipper du PÅ/AV-knappen og trykker på den igjen for å starte enheten på normal måte.
- KURIO-støtfangeren beskytter nettbrettet i de fleste tilfellene, men den er bare ment å gjøre produktet mer motstandsdyktig mot skader som skyldes fall, støt eller andre slagskader. Som alle andre elektroniske enheter er KURIO lett å ødelegge, og selv om den har en støtfanger, kan den lett gå i stykker eller skades som følge av fall, slag eller fordi den blir truffet av andre ting. Enheten må behandles forsiktig. Knuste skjermer og berøringspaneler er ikke dekket av garanti, og ingen støtfanger kan hindre alle skader.
- Påse at USB-ledningen til strømforsyningen ikke blir skadet eller deformert. Hvis det skjer, kan det føre til elektrisk støt eller funksjonssvikt. Når ledningen skal tas ut av stikkkontakten i veggen, skal den trekkes ut ved å holde i støpselet og ikke i ledningen.
- Adapteren og ledningen til den skal settes inn i nærheten av enheten slik at den er lett tilgjengelig og ikke belaster ledningen.

## Advarsel

- Alle emballasjematerialer, f.eks. poser til de forskjellige komponentene, plastkraver, plastfolier, plastfolie til beskyttelse av skjermen og eskeinnlegg, er ikke en del av dette produktet og må fjernes for enheten overlates til et barn. Ta vare på esken og denne veiledningen til senere bruk.
- Ikke forsøk å demontere enheten.
- Ved lading av KURIO må man bare bruke den adapteren som følger med KURIO nettbrett.
- Ikke utsett enheten for direkte sollys eller varme fra varmekilder.
- Ikke utsett enheten for fuktighet eller vann.
- Hvis det løsner en liten del fra KURIO, må du ikke prøve å fjerne den. Oppbevares utilgjengelig for småbarn.
- Ikke tving en koblingskontakt inn i en av portene til KURIO. Hvis en kontakt ikke kan stikkes inn i en port med rimelig kraft, må det undersøkes om den passer til porten, og om du har plassert den riktig i forhold til porten.
- Rengjør skjermen med en myk og fuktig klut. Ikke bruk alkohol, løsemidler, spray eller slipende midler for å rengjøre KURIO.
- Silikondekselet er konstruert for å beskytte enheten ved vanlig bruk og mot lette fall, men er ingen garanti mot å beskytte dette elektronikkproduktet mot harde fall, feilbruk eller misbruk.
- Produktet og adapteren skal undersøkes regelmessig for å se etter eventuelle forhold som kan medføre en fare for brann, elektrisk støt eller personskader. Hvis noe slikt oppdages, må produktet og adapteren ikke brukes før feilen er reparert.
- Micro SD-kort: Du kan også dele data ved hjelp av et micro SD-kort som selges separat. For å sette inn et micro SD-kort, trekk av dekselet på micro SD-kortet fra undersiden av KURIO-tabletten. Pass på at du flytter filene til og fra de aktuelle mappene slik at de kan vises riktig på nettbrettet. Vi anbefaler at du overfører bilder og videoer regelmessig.
- I tilfelle av dataoverføring fra KURIO-nettbrett til PC eller MAC, for å unngå data korrupsjon eller tap av data, følg instruksjonene i denne håndboken. Brukeren er ansvarlig for eventuelle skader eller tap av data, misbruk, feil eller modifikasjon.
- Hvis skjermen (displayet) av en eller annen grunn er sprukket eller ødelagt, må du straks slutte å bruke produktet.
- Ikke slipp produktet på bakken eller utsett det for alvorlig innvirkning.
- Ikke bruk og utsett ikke enheten for ekstreme temperaturer (varmt eller kaldt), støvete forhold eller fuktige forhold. Ikke exponer for direkte sollys. Ikke utsett enheten for vann, væsker, regn, støv eller fuktighet. Hvis KURIO-nettbrettet ditt eksponeres for væske, må du straks slå av enheten og rengjøre / tørke den.
- Unngå å bruke enheten i nærheten av sterke magnetfelt. Hvis KURIO-nettbrettet ditt har blitt utsatt for magnetfelt, må du starte enheten på nytt, og følge instruksjonene i denne håndboken om nødvendig.
- Vennligst behold forpakningen og denne håndboken for ytterligere referanse. Denne håndboken kan ikke gjenspeile den faktiske enhetens operasjon. All informasjon kan endres uten forvarsel. Vennligst følg den faktiske enhetens operasjonelle prosedyrer.

## Informasjon om teknisk støtte og garanti

- Hvis du har spørsmål om oppsett eller bruk av nettbrettet, kan du gå inn på [www.kurioworld.com](http://www.kurioworld.com) for å lese mer om KURIO, lese ofte stilte spørsmål og få teknisk bistand. Alle våre produkter har en begrenset garanti på ett år. Hvis du mot formodning skulle få problemer med nettbrettet, kan du gå inn på [www.kurioworld.com/support/](http://www.kurioworld.com/support/) og kontakte KURIOS kundeservice. Du kan også kontakte kundeservice via applikasjonene for kundeservice/KURIO Support på enheten. Hvis servicerepresentanten ikke kan løse problemet, vil vedkommende fortelle deg hvordan du kan få reparert din KURIO hvis den stadig er omfattet av garantien.
- Merk at garantien på dette nettbrettet bare gjelder den opprinnelige kjøperen i en periode på 12 måneder fra den opprinnelige kjøpsdatoen ved normal bruk og normalt vedlikehold og dekker material- og fabrikkasjonsfeil. Hvis produktet blir skadet som følge av et uhell, feil eller ufornuftig bruk eller vedlikehold, f.eks. knust skjerm, fall, vannskade osv., er skaden ikke dekket av garantien. Kontakt KURIOS kundeservice vedrørende muligheten for reparasjon og utskifting, særlig i forbindelse med en knust skjerm eller andre reservedeler.
- Besøk [www.kurioworld.com](http://www.kurioworld.com) for å få mer informasjon om den ett år lange begrensede garantien på din KURIO.

# Begrensninger på bruken av elektroniske enheter

Bruken av elektroniske/elektriske enheter kan påvirke driften av noen fly og være belagt med restriksjoner i noen flyselskaper. Kontakt flyselskapet før du reiser.

KURIO har flymodus. Gå til Innstillinger av Android-grensesnittet for å sette nettbrettet i flymodus. Alle trådløse forbindelser blir da deaktivert.

## Konformitetserklæring

Herved CIDE INTERACTIVE SLU erklærer at radioutstyr type 02018 er i samsvar med direktivene 2014/53/EU RED DIREKTIV. Den fullstendige teksten i EU-erklæring er tilgjengelig på følgende internettadresse: [http://kurioworld.com/download/02018\\_CE.pdf](http://kurioworld.com/download/02018_CE.pdf)

## Resirkulering



Elektrisk og elektronisk avfall (EE-avfall) skal ikke kastes sammen med annet avfall, men leveres mottak for slikt avfall eller forhandler av EE-produkter.

## Opplysninger om personvern

Du må gi oss e-postadressen din når du skal aktivere KURIO-nettbrettet og oppdatere e-postadressen via foreldreområdet for å bli informert om viktige oppdateringer og annet som kan være nyttig. E-postadressen din vil aldri bli delt med tredjeparter, og du kan når som helst avabonnere ved å klikke på lenken som befinner seg nederst i all e-post fra KURIO. Du kan lese hvordan KURIO beskytter dine personopplysninger ved å gå til [www.kurioworld.com](http://www.kurioworld.com).

	<b>ADVARSEL</b> FARE FOR ELEKTRISK STØT MÅ IKKE ÅPNES			Lynt med pilspeisen i en trekant skal fortelle brukeren at delene inni produktet utgjør en fare for at brukeren kan få elektrisk støt.
<b>ADVARSEL: FOR Å REDUSERE FAREN FOR ELEKTRISK STØT SKAL IKKE DEKSELET ELLER RYGGEN ÅPNES. DET ER INGEN DELER INNI SOM KAN REPARERES. KVALIFISERTE SERVICETEKNIKERE SKAL FORETA ALLE REPARASJONER.</b>				Utropstegnet i en trekant skal fortelle brukeren at det finnes viktige bruks- og reparasjonsanvisninger i dokumentasjonen som følger med enheten.
<b>ADVARSEL: FOR Å REDUSERE FAREN FOR BRANN OG ELEKTRISK STØT MÅ DENNE ENHETEN IKKE UTSETTES FOR REGN ELLER FUKTIGHET. IKKE SETT GJENSTANDER SOM INNEHOLDER VÆSKE, F.EKS. VASER, PÅ ENHETEN.</b>				

© 2018 KURIO® and KD Interactive are registered trademarks of CIDE Interactive SLU. © Best In Games Hut. The Bluetooth® word mark and logos are registered trademarks owned by Bluetooth SIG, Inc. and any use of such marks by CIDE Interactive is under license. Other trademarks and trade names are those of their respective owners. CronLab® is a CronLab Limited registered trademark © Peyo - 2010-11 - Licensed through Lafig Belgium - [www.smurf.com](http://www.smurf.com). All game code ©2010-11 Flashman Games LLC. Android, Google Play, YouTube and associated logos are trademarks of Google LLC; Oreo is a trademark of Mondelez International, Inc. group. The Android robot is reproduced or modified from work created and shared by Google and used according to terms described in the Creative Commons 3.0 Attribution License. © KD Productions Toons and Games © 2016 Sybo and Kiloo. All rights reserved. © Kingsoft Office Software, Inc. © Miniclip Games © Nordcurrent © Orbital Nine. 2016 © 2016 Pokémon. © 1995 - 2016 Nintendo/Creatures Inc./GAME FREAK inc. TM, ®, and character names are trademarks of Nintendo. MicroSDHC Logo is a trademark of SD-3C, LLC. © 2017 Triplefun SAS. Copyright ©2018, Twinlife. All Rights Reserved © 2014 Vector Unit Inc © Zero-One

Innholdet i emballasjen kan avvike noe fra bildene.

	Advarsel! Du kan få permanent hørselstap hvis du har høy lyd i øretelefoner eller hodetelefoner i lengre perioder.
--	--

Du får mer informasjon om KURIO ved å gå til [www.kurioworld.com](http://www.kurioworld.com) eller ved å kontakte:



**InToy**  
Distributed by Intoy A/S  
Søndergade 32  
8000 Aarhus C  
Denmark

**CE** Laget i Kina  
Trykt i Kina  
CJB1MNU02AMA

C18200DK\_INT\_AW\_UM\_01\_005\_180808  
©2018 CIDE Interactive SLU