

OPSÆTNINGSGUIDE

Brugerflade

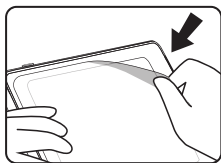


VIGTIG INFORMATION - LÆS VENLIGST FØR DU INDSTILLER KURIO®

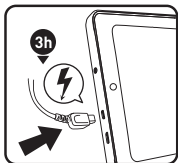
- Denne tablet skal konfigureres af en voksen for at sikre et passende beskyttelsesniveau for alle brugere af enheden.
- For at slukke KURIO-tabletten korrekt, tryk på powerknappen indtil popup-meddelelsen vises på skærmen, og vælg derefter "Sluk". Undgå at slukke enheden ved at trykke og holde på powerknappen til enheden stopper.
- Reset af password: Teknisk support kan muligvis ikke hente dit forældre-password, så vær opmærksom på at gemme det som note på et trygt sted. I tilfælde af et glemt password, må tabletten nulstilles, og alle personlige data vil gå tabt.
- Kobl venligst Kurio®-tabletten til trådløst net ofte for at modtage og nyde de nyeste opdateringer. Opdateringer pushes trådløst til din tablet.
- **Hvis du støder på et problem med enheden, må du ikke returnere den til butikken. Se venligst vores FAQ og fejlfindingsinformation, eller kontakt vores tekniske support for hjælp på www.kurioworld.com/support**

Find flere tips og information på WWW.KURIOWORLD.COM

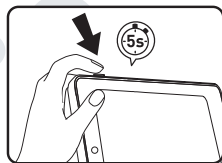
Installation og opdatering



Fjern denne folie før brug



Oplad tabletten op i tre timer før første gangs brug.



Tryk på powerknappen i fem sekunder for at tænde tabletten

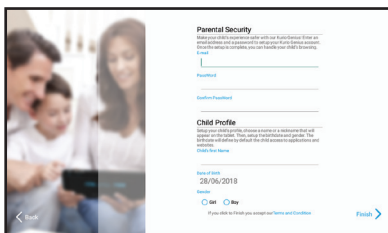
KURIO opsætning

Indstil alle følgende elementer for at gøre oplevelsen for dit barn sikrere på internettet.

- **Forældreopsætning:** Skriv en e-mailadresse og tjek vilkårene og betingelserne.
- **Password:** For at beskytte forældrekontoen må du oprette et password.

Sæt børneprofilen op

- Vælg et navn eller et kaldenavn for barnet.
- Indtil fødselsdato og køn.



Derefter kan du bekræfte, og opsætningen er fuldført!

Når opsætning er fuldført, tryk på ikonet for aktivering af Børnetilstand for at låse tabletten i Børnetilstand og få tilgang til Kurio Genius forældre-indstillinger.

KURIO børneprofil-brugerflade

- **Favoritter:** Tryk og hold app-ikonet, og træk og slip det derefter til fanen "Føj til favoritter", som vises midt på skærmen.
- **KURIO-udvalg:** Få tilgang til vores forhåndsvalgte apps.
- **Apps:** Få tilgang til alle autoriserede apps.
- **Børnemenu:** Tryk for at få tilgang til de forskellige alternativer til barnets profil.
- **Avatar Menu:** Tryk for at vælge avatar.
- **Baggrundsmenu:** Tryk for at vælge baggrundsbillede.
- **KURIO GENIUS:** Tryk for at få tilgang til hovedmenuen til vores Kurio Genius forældrekontrol.



KURIO GENIUS™ Oversigt

KURIO GENIUS forældreappen er forhåndsinstalleret. Det giver dig hurtig tilgang til hovedindstillingerne og funktionerne til Kurio®-systemet:

Hovedmenu

Fra dette skærbillede har du tilgang til forældrenes kontoindstillinger. Du har også tilgang til alle undermenuerne til at angive bestemte indstillinger for forældrekontrol ved at trykke på diverse titler.

- **Barns profilinformation:** Du kan ændre barnets profilnavn, fødselsdag og køn øverst på skærmen.
- **Appindstillinger:** Til at tillade eller blokere hver app som er installeret på tabletten
- **Tidskontrol:** Til at konfigurere antal timer per dag, spilletid og session-tid.
- **Netadgang:** Til at tillade, blokere eller administrere internet-tilgang, brug af webfiltrering eller netliste.



Appindstillinger:

- **Autoriser app automatisk:** Sluk dette alternativ hvis du ikke vil autorisere automatisk installation af alle apps på børneprofiler.
- **Menu for appindstillinger:** Vælg apper fra listen for å godkjenne eller blokere de på den profilen du konfigurerer.



Tidskontrol:

Takket være tidskontrol-menuen kan du sætte forskellige tidsparametre op for at kontrollere barnets brug af apps. Du kan begrænse tilgangen til apps på bestemte tider af døgnet og for en bestemt varighed.

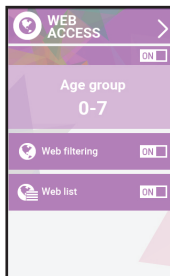
- **Tidskontrolmenu:**
 - Timer til brug: Tider for mulig brug per dag. Vælg tidsrum ved at trække markørerne for at definere timerne barnet skal kunne få tilgang til apps.
 - Spilletid: Maksimal brugstid per dag. Du kan gøre dette for hele ugen, men også angive forskellige indstillinger for bestemte dage ved hjælp af fanerne øverst på skærmen.



Netadgang:

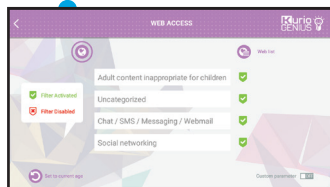
Vores avancerede filtreringssystem giver børn adgang til tusindvis af hjemmesider på en tryk måde ved at blokere sider som kan indeholde upassende indhold.

- Sluk internet-tilgang fra hovedmenuen for KURIO GENIUS for at blokere al tilgang til internettet.
- Tænd webfiltreringen for at bruge forhåndsdefinerede filtre af hjemmesider i henhold til barnets alder. (Tryk på titlen for internettilgangen for at se flere alternativer).
- Slå weblisten til for at bruge din personlige liste over hjemmesider. (Tryk på titlen internet-tilgang for at få tilgang til flere alternativer).



Netadgang menu:

- **Webfiltrering:** Brug den automatiske netfiltreringsliste justeret til barnets alder som standard, eller slå de egendefinerede parametre til for at deaktivere eller aktivere filtre på bestemte kategorier som du vælger.
- **Netliste:** Opret og administrer en liste over hjemmesider ved at tilføje hjemmesider du vil tillade eller blokere. Det grønne kryds viser at hjemmesiden er autoriseret, mens det røde kryds betyder at hjemmesiden er blokeret.



Brug af micro SD-kort

Brug af Mikro SD-kortet Mikro SD-kort kan bruges på to måder:

- **Bærbar lagring:** micro SD-kort bruges til filoverførsel, for eksempel videoer, musik og billeder fra en enhed til en anden. Du kan fjerne kortet fra tabletten om nødvendigt.
- **Intern lagring:** Hvis du vælger dette alternativ, bliver dit micro SD-kort en intern lagringsplads for tabletten. Så du kan installere apps på det og lagre appdata på det.

Forsigtig: Hvis du bruger micro SD-kort som intern lagring, vil Android-systemet formatere det på en måde som gør at det ikke bliver genkendt af andre enheder. Micro SD-kortet skal ikke fjernes fra enheden.

Hvis du fjerner SD-kortet, kan det ske at enheden ikke fungerer korrekt. For at fikse dette, venligst sæt det eksisterende micro SD-kort i.

Når du vælger alternativet "Brug som intern lagring", spørger systemet om du vil flytte data til ny lagringsplads. Venligst vælg "Flyt senere".

For mere information om brug af micro SD-kortet som intern lagring, venligst tjek vores FAQ på hjemmesiden.

Tips og anbefalinger

- Når du bruger applikationer, der lægger beslag på en stor del af enhedens processorkapacitet, kan enheden blive varm. Hvis dette sker, skal du holde en kort pause, så enheden kan køle af igen.
- Enheden rengøres ved at tørre den af med en let fugtig klud.
- Hvis du får problemer med at oplade enheden, f.eks. at den ikke oplades fuldstændig eller slukker, når ladeindikatoren når over 5 %, kan det være nødvendigt at nulstille indikatoren for batteriniveau. Tilslut enheden til strømforsyningen og tryk på tænd/sluk-knappen, og hold den inde, indtil tabletten slukker. Bliv ved at holde tænd/sluk-knappen inde, indtil batterikonet vises igen. Når det kommer frem, skal du slippe tænd/sluk-knappen og trykke på den igen for at tænde for enheden på normal vis.
- KURIO-beskyttelsesetuiet beskytter din tablet i de fleste tilfælde, men er kun beregnet til at gøre produktet mere modstandsdygtigt over for skader som fald, stød eller andre former for slag. Som alle andre elektroniske enheder er KURIO skrøbelig, og trods beskyttelsesetuiet kan den gå i stykker eller blive beskadiget, hvis den udsættes for fald eller kraftige slag, eller hvis den bliver ramt af andre genstande. Den skal behandles forsigtigt. Knuste skærme og berøringsfølsomme paneler er ikke dækket af garantien, og ingen beskyttelsesetuiet kan forhindre alle skader.
- Undgå at beskadige eller deformere USB-kablet til strømforsyningen. Hvis kablet beskadiges eller deformeres, kan det forårsage elektrisk stød eller fejlfunktion ved brug. Når stikket skal tages ud af stikkontakten, skal man trække i selve stikket og ikke i ledningen.
- Strømforsyning og strømledningen skal sættes i en stikkontakt i nærheden af enheden, som er let tilgængelig, og så man ikke strækker ledningen.

Advarsel

- Alle emballagematerialer såsom poser i pakken, plastikstrips, plastfilm, film til skærmbeskyttelse og beskyttelsesstykker af pap er ikke en del af dette produkt og skal fjernes, inden enheden gives til et barn. Behold æsken og denne vejledning til senere brug.
- Forsøg ikke at skille enheden ad.
- Når du skal oplade din KURIO-tablet, må du kun bruge den strømforsyning, der fulgte med KURIO-tabletten.
- Undgå at udsætte enheden for direkte sollys og hold den væk fra alle direkte varmekilder.
- Enheden må ikke udsættes for fugt eller vand.
- Hvis en lille komponent er på vej ud af tabletten, skal du ikke forsøge at fjerne den. Hold den væk fra mindre børn.
- Tving aldrig et stik ind i en port i tabletten med magt. Hvis et stik og en port ikke passer sammen, når du bruger almindelig styrke, skal du tjekke, at stikket passer til porten, og at du har placeret stikket korrekt i forhold til porten.
- Skærmen rengøres med en fugtig, blød klud. Brug ikke alkohol, opløsningsmiddel, aerosolspray eller rengøringsmidler med stibemiddel til at rengøre din tablet.
- Silikonebeskyttelsesetuiet er beregnet til at beskytte tabletten ved normal brug og mindre fald, men kan ikke beskytte dette skrøbelige stykke elektronik mod kraftige fald, slag, misbrug osv.
- Produktet og strømforsyningen bør regelmæssigt undersøges for skader, der kan medføre risiko for brand, elektrisk stød eller personskade, og hvis sådanne skader konstateres, må strømforsyningen ikke benyttes, inden den er repareret korrekt.
- Micro SD-kort: Du kan også dele data ved hjælp af et micro SD-kort som sælges separat. For at sætte et micro SD-kort i, træk micro SD-kort dækslet af på undersiden af KURIO-tabletten. Pas på når du flytter filerne til og fra de aktuelle mapper så de kan vises korrekt på tabletten. Vi anbefaler at du overfører billeder og videoer regelmæssigt.
- I tilfælde af dataoverførsel fra KURIO-tablet til PC eller MAC, for at undgå datakorruption eller tab af data, følg instruktionerne i denne håndbog. Brugeren er ansvarlig for eventuelle skader eller tab af data, misbrug, fejl eller modifikation.
- Hvis skærmen (displayet) af en eller anden grund er sprækket eller ødelagt, må du straks stoppe brugen af produktet.
- Tab ikke produktet eller udsæt det for alvorlige stød.
- Brug ikke og udsæt ikke enheden for ekstreme temperaturer (varmt eller koldt), støvede forhold eller fugtige forhold. Læg ikke i direkte sollys. Udsæt ikke enheden for vand, væsker, regn, støv eller fugtighed. Hvis KURIO-tabletten udsættes for væske, må du straks slukke og rengøre / tørre den.
- Undgå at bruge enheden i nærheden af stærke magnetfelter. Hvis KURIO-tabletten er blevet udsat for magnetfelt, må du starte enheden på ny, og følge instruktionerne i denne håndbog om nødvendigt.
- Behold venligst emballagen og denne håndbog for yderligere reference. Denne håndbog kan ikke genspejle den faktiske enheds virken. Al information kan ændres uden varsel. Venligst følg den faktiske enheds operationelle procedurer.

Oplysninger om teknisk support og garanti

- Hvis du har spørgsmål om opsætning eller brug af din tablet, kan du gå ind på www.kurioworld.com for at læse mere om KURIO, læse vores ofte stillede spørgsmål og få teknisk bistand. Alle vores produkter har en begrænset garanti på et år. Hvis du mod forventning skulle opleve problemer med din tablet, kan du gå ind på www.kurioworld.com/support/ for at kontakte KURIOS kundeservice. Du kan også kontakte kundeservice via applikationerne for kundeservice/KURIO Support på enheden. Hvis servicerepræsentanten ikke kan løse problemet, vil vedkommende fortælle dig, hvordan du kan få repareret din KURIO, hvis den stadig er omfattet af garantien.
- Bemærk venligst, at garantien på denne tablet kun gælder den oprindelige køber i en periode på 12 måneder fra den oprindelige købsdato ved normal brug og vedligeholdelse og dækker materiale- og fabriktionsfejl. Hvis produktet beskadiges som følge af et uheld, ukorrekt eller ufornuftigt brug eller vedligeholdelse, f.eks. knust skærm, fald, vandskade osv., er skaden ikke dækket af garantien. Kontakt KURIOS kundeservice vedrørende mulighederne for reparation og udsifting, især i forbindelse med en knust skærm eller andre reservedele. Gå ind på www.kurioworld.com for at få alle oplysninger om KURIOS etårige begrænsede garanti.

Begrænset brug af elektroniske enheder

Brugen af elektroniske/elektriske enheder kan udgøre en overtrædelse af sikkerhedsbestemmelserne for visse fly og kan begrænses af visse flyselskaber. Kontakt dit flyselskab, inden du rejser.

KURIO har en flytilstand. Gå ind i Indstillinger på Android-grænsefladen for at sætte tabletten i flytilstand. Alle trådløse forbindelser slukkes.

Overensstemmelseserklæring

Hermed erklærer CIDE INTERACTIVE SLU, at radioudstyrstypen 02018 er i overensstemmelse med direktivene 2014/53/EU RED DIREKTIV. EU-overensstemmelseserklæringens fulde tekst kan findes på følgende internetadresse: http://kurioworld.com/download/02018_CE.pdf

Genanvendelse



Elektronisk og elektronisk tilbehør skal ikke afskaffes sammen med restaffald, disse skal sorteres eller indleveres separat. Tjek venligst dit lokalområde for genbrugsstationer.

Politik om beskyttelse af personoplysninger

Du skal opgive din e-mailadresse, når du aktiverer din KURIO-tablet, og sørg for, at din e-mailadresse er opdateret via Forældreområdet, så du kan få meddelelse om vigtige opdateringer og oplysninger. Vi vil aldrig videregive din e-mailadresse til tredjemand, og du kan til enhver tid framelde dig ved at klikke på linket, der står nederst i alle e-mails fra KURIO. Du kan til enhver tid læse vores politik for beskyttelse af personoplysninger ved at gå ind på www.kurioworld.com.

 <p>ADVARSEL RISIKO FOR ELEKTRISK STØD MÅ IKKE ÅBNES</p> <p>ADVARSEL: FOR AT MINDSKE RISIKOEN FOR ELEKTRISK STØD MÅ FRONTDÆKSELET ELLER BAGSIDEN IKKE FJERNES. INDEHOLDER INGEN DELE, DER KAN VEDLIGEHOLDES AF BRUGERE. AL VEDLIGEHOLDELSE SKAL OVERLADES TIL KVALIFICERET SERVICEPERSONALE.</p>	 <p>Lynet med det pileformede hoved i en trekant skal fortælle brugeren, at delene i produktet medfører risiko for elektriske stød.</p>
<p>ADVARSEL: FOR AT MINDSKE RISIKOEN FOR BRAND ELLER ELEKTRISK STØD MÅ APPARATET IKKE UDSÆTTES FOR REGN ELLER FUGT. GENSTANDE, DER INDEHOLDER VÆSKER, SOM F.EKS. VASER, MÅ IKKE ANBRINGES PÅ DETTE APPARAT.</p>	 <p>Udråbstegnet inde i trekanten skal fortælle brugeren, at dokumentationen til enheden indeholder vigtige betjenings- og vedligeholdelsesinstruktioner.</p>

Copyrights

© 2018 KURIO® and KD Interactive are registered trademarks of CIDE Interactive SLU. © Best In Games Hut. The Bluetooth® word mark and logos are registered trademarks owned by Bluetooth SIG, Inc. and any use of such marks by CIDE Interactive is under license. Other trademarks and trade names are those of their respective owners. CronLab® is a CronLab Limited registered trademark © Peyo - 2010-11 - Licensed through Lafig Belgium - www.smurf.com. All game code ©2010-11 Flashman Games LLC. Android, Google Play, YouTube and associated logos are trademarks of Google LLC; Oreo is a trademark of Mondelez International, Inc. group. The Android robot is reproduced or modified from work created and shared by Google and used according to terms described in the Creative Commons 3.0 Attribution License. © KD Productions Toons and Games © 2016 Sybo and Kiloo. All rights reserved. © Kingsoft Office Software, Inc. © Miniclip Games © Nordcurrent © Orbital Nine. 2016 © 2016 Pokémon. © 1995 - 2016 Nintendo/Creatures Inc./GAME FREAK inc. TM, ®, and character names are trademarks of Nintendo. MicroSDHC Logo is a trademark of SD-3C, LLC. © 2017 Triplefun SAS. Copyright ©2018, Twinlife. All Rights Reserved © 2014 Vector Unit Inc © Zero-One

Indholdet i pakken kan afvige en smule fra billederne.



Advarsel! Der kan opstå varige høreskader ved brug af in-ear-høretelefoner eller hovedtelefoner i længere perioder.

Du kan finde flere oplysninger om KURIO på www.kurioworld.com eller ved at kontakte:



InToy
Distributed by Intoy A/S
Søndergade 32
8000 Aarhus C
Denmark



Fremstillet i Kina
Trykt i Kina
CJB1MN002ADA

C18200DK_INT_AW_UM_01_005_180808
©2018 CIDE Interactive SLU