

Kurio® TAB Ultra

OPSÆTNINGSVEJLEDNING



INDBYGGET
FOLDBART STATIV



DAILY BOARD

KAMERA
BAGSIDE

TILBAGE

NYLIG BRUGTE APPS

- | | | | |
|------------------|-------------|---------------------------------|--|
| 1 ON/OFF/STANDBY | 3 VOLUME - | 5 Micro-USB/LADER | 7 Kortindgang til mikro-SD |
| 2 VOLUME + | 4 MIROFONER | 6 Hovedtelefoner 3,5 mm JACK | 8 HJEM-skærm (tryk hurtigt)/ GOOGLE Assistant (tryk langsomt) |
| 9 NÆRHEDESSENSOR | | | |

VIGTIGE OPLYSNINGER - LÆS DETTE, INDE DU INDSTILLER DIN KURIO

- Denne tablet skal konfigureres af en voksen for at sikre et passende beskyttelsesniveau for alle brugere af enheden.
- Din KURIO-tablet slukkes korrekt ved at trykke på tænd/sluk-knappen, indtil pop-op-meddelelsen vises på skærmen, og derefter vælge "Sluk". Undgå at slukke for enheden ved at trykke på tænd/sluk-knappen og holde den nede, indtil enheden slukker.
- Nulstilling af password: KURIO Support kan ikke genoprette password til færdigområdet, så glem ikke at skrive det ned og gem et trygt sted. I tilfælde af et tabt password, må tabletten nulstilles, og alle personlige data vil gå tabt.
- Du bør ofte gå på nettet via Wi-Fi med din KURIO-tablet for at hente og få glæde af de seneste opdateringer. Opdateringerne sendes til din tablet via den trådløse internetforbindelse.
- Hvis du støder på problemer med din enhed, skal du ikke levere den tilbage til butikken. Se vores ofte stillede spørgsmål og fejlfindingsvejledning eller kontakt vores tekniske supportteam på www.kurioworld.com/support/ for at få hjælp.
- Vær opmærksom på at en del af hukommelsen bruges til internt system og til forhåndinstallerede apps.

Find flere tips og oplysninger på WWW.KURIOWORLD.COM

Installation og opdatering

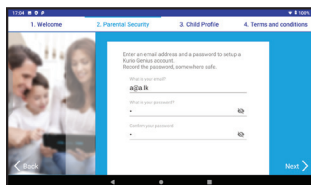
Før du bruger din Kurio tablet for første gang må du:

1. Fjerne skærmens beskyttelsesfilm
2. Lade tabletten op i 3 timer med medfølgende adapter.
3. Holde ON/OFF-knappen inde i 5 sekunder for at tænde tabletten

Kurio Setup

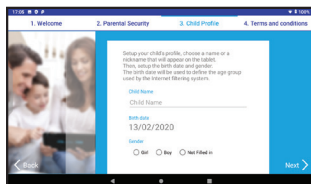
Sæt følgende elementer op for at give barnet en tryggere oplevelse med browseren.

- **Forældre setup:** Indtast dit navn, din e-mailadresse og læs betingelserne for brug.
- **Sikkerhedskode:** Opret et forældrekodeord for at beskytte din forældreprofil.



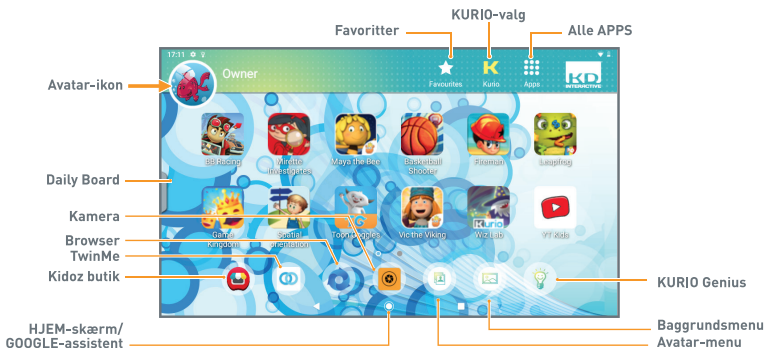
Sæt børneprofilen op

- vælg et navn eller kaldenavn til dit barn.
 - vælg fødselsdag og køn
- Derefter kan du bekræfte, og opsætning er fuldført! Når opsætning er fuldført, trykker du på aktiveringsikonet til børnetilstand for at låse tabletten i børnetilstand og få adgang til forældreindstillinger fra Kurio Genius



Kurio børnetilstands skærm

- **Favoritter:** Tryk og hold app-ikonet, og træk og slip til "tilføj til favoritter", som vil ses midt i skærmen.
- **Kurio valg:** Få tilgang til vores forhåndinstallerede apps.
- **Børnemenü:** Tryk for at få tilgang til de forskellige alternativer i børneprofilens skærbillede.
- **Avatarmenu:** Tryk for at vælge din avatar.
- **Baggrundsmenu:** Tryk for at vælge din baggrund.
- **Daily board:** Når enheden lades, vises en grå søjle på venstre side af skærmen. Rør den for at hoppe til Daily board. Hvis du lader enheden være inaktiv i nogle sekunder mens den lader, går den automatisk ind i Daily board-tilstand. I den tilstand kan du når som helst bruge Google assistent ved at sige "Hej Google" eller "OK google". Du kan også programmere din egen billedfremvisning ved at røre hjul-ikonet øverst til højre på skærmen. Og du kan gå ud af Daily board og tilbage til hovedskærmen ved at røre kryds-ikonet øverst til højre på skærmen, ved at swipe fingeren fra bunden af skærmen og op over for at få værktøjslinjen frem under skærmen og ved at trykke på pil-ikonet.
- **Google assistent:** Du kan når som helst røre den lille prik på bunden af skærmen for at gå tilbage til startskærmen. Eller hold fingeren på prikken i et par sekunder for at starte GOOGLE Assistant. Med Google Assistant får du håndfri hjælp som du kan høre og se. Bare begynd med "Hej Google" eller "OK Google" for at få assistenten til at vise svar på dine spørgsmål, fortælle dig vitser og gåder, spille musik, give dig morsomme og lærerige fakta eller oversætte ord for dig...
- **Browser-ikon:** rør dette ikon for at åbne browseren og lave en internetsøgning. Twinme-ikon: tryk på dette ikon for at åbne.
- **Twinme,** et program for gratis, sikre beskeder og tale- og videosamtaler med høj kvalitet.
- **Kidoz ikon:** tryk på dette ikon for at gå til den børnetilpassede Kidoz app store
- **Kurio Genius:** Tryk for at få tilgang til hovedmenuen for vores Kurio Genius forældrecenter.

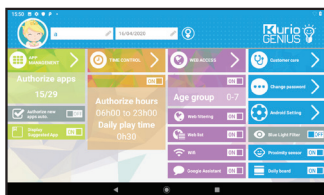


Øversigt over Kurio Genius™

Kurio Genius™ forældre-app er forudinstalleret på startskærmen for forældreprofilen. Den giver dig hurtig adgang til de vigtigste indstillinger og funktioner i KURIO-systemet:

Hovedmenu

Fra denne skærm kan du se og redigere de gældende indstillinger for barnets profil. Ved at røre titlerne på hver sektion på skærmen vises undermenuerne og du kan vælge mellem de forskellige alternativer.



- **Oplysninger for børneprofil:** Du kan ændre navn, fødselsdato og køn for din børneprofil øverst i skærm billedet.
- **Applikationsadministration:** Tillad eller bloker for de enkelte applikationer, der er installeret på tabletten.
- **Tidsstyring:** For at konfigurere antal timer per dag og spilletid.
- **Webadgang:** Tillad, bloker eller administrer internetadgang, anvend webfiltrering eller weblisten.

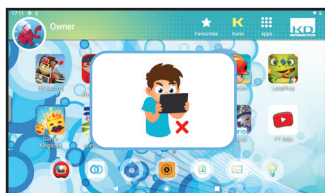
Google assistent er TIL som standard. Du kan slå den fra når som helst.

Filter mod blå lys: er FRA som standard. Slå det til for at filtrere mængden af blå lys som kommer fra skærmen og reducerer øjetræthed, så øjnene ikke bliver så tunge hen over dagen.

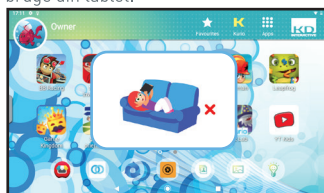
Nærhedssensor/holdningstræner: sensorer er til som standard. Du kan slå dem FRA når som helst.

Når de er TIL, vil sensorerne på tabletten opdage hvis:

a/ du er for nær tablettens skærm. Følgende billede vises, og al videre brug af tabletten blokeres. For at fortsætte med at bruge tabletten, flytter du den væk fra ansigtet/øjnene.

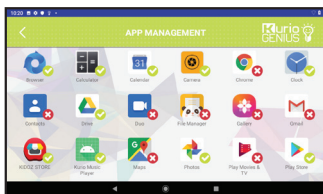


b/ du ser på tabletten med en dårlig stilling når du ligger på ryggen. Følgende billede vises, og al videre brug af tabletten blokeres. Indtag en siddende stilling for at fortsætte med at bruge din tablet.



Applikationsadministration

Autoriser nye apps automatisk: dette alternativ er slået fra som standard. Det betyder at hver nye app, som barnet henter ned til tabletten først må godkendes af dig under App-administrering før barnet kan bruge den. Slå dette alternativ til hvis du vil at alle apps barnet henter ned skal være tilgængelig automatisk, uden din gennemgang/godkendelse.



Tidsstyring

Ved hjælp af menuen for tidsstyring kan du indstille forskellige tidsparametre for at styre dit barns brug af apps. Du kan begrænse adgangen til barnets apps på bestemte tidspunkter af dagen og i en bestemt periode.

• Menu for tidsstyring:

- Timers brug: Mulig anvendelsesperiode pr. dag.

Vælg perioden ved at trække i markørerne for at definere de timer, hvor barnet skal have adgang til sine apps.

- Spilletid: Maksimal brugsperiode pr. dag.

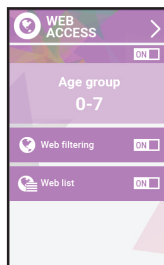
Du kan indstille dette for hele ugen, men også vælge forskellige indstillinger for bestemte dage ved hjælp af fanebladene øverst i skærmbilledet.



Internetadgang

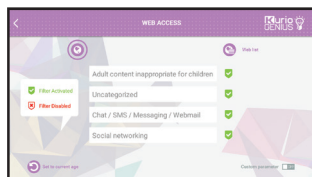
Vores avancerede filtreringssystem giver børnene mulighed for at få sikker adgang til tusindvis af websteder ved at blokere websteder, der kan have et upassende indhold.

- Deaktiver internetadgangen fra hovedmenuen på Kurio Genius™ for at blokere al adgang til internettet.
- Aktivér webfiltrering for at benytte foruddefinerede filtre for websteder afhængigt af dit barns alder. (Tryk på overskriften Internetadgang for at få adgang til flere indstillinger.)
- Aktivér weblisten for at anvende din personlige liste over websteder. (Tryk på overskriften Internetadgang for at få adgang til flere indstillinger.)



Menuen Internetadgang

- **Webfiltrering:** Brug den automatiske webfiltreringsliste, der er tilpasset dit barns alder, som standard, eller aktivér brugerindstillede parametre for at deaktivere eller aktivere filtret for bestemte kategorier, som du selv vælger. Du kan på et hvilket som helst tidspunkt trykke på "Indstil til aktuel alder" for at nulstille listen til standardindstillingen.
- **Webliste:** Opret og administrer en liste over hjemmesider ved at tilføje URL som skal tillades eller blokeres. Det grønne kryds viser at hjemmesiden er autoriseret, mens det røde kryds betyder hjemmesiden er blokeret.



Brug af micro SD-kortet

Micro SD-kort kan bruges på to måder:

- **Flytbar lagring:** micro SD-kort bruges til for eksempel for at overføre videoer, musik og billeder fra en enhed til en anden. Du kan fjerne kortet fra tabletten om nødvendig.
- **Intern lagring:** Hvis du vælger dette alternativ, bliver dit micro SD-kort en intern lagringsplads for tabletten. Så du kan installere apps på det og lagre appdata på det.

Forsigtig: Hvis du bruger micro SD-kort som intern lagring, vil Android-systemet formatere det på en måde så det ikke bliver genkendt af andre enheder. Micro SD-kortet skal ikke fjernes fra enheden.

Hvis du fjerner SD-kortet, kan det hænde at enheden ikke fungerer korrekt. For at fikse det, sæt venligst det eksisterende micro SD-kortet i igen.

Når du vælger alternativet "brug som intern lagring", spørger systemet om du vil flytte data til ny lagringsplads. Vælg venligst "Flyt senere".

For mere information om brug af micro SD-kortet som intern lagring, tjek venligst vores FAQ på hjemmesiden.

Tips og anbefalinger

- Enkelte applikationer kræver mere behandlingskapacitet for at køre og enheden kan blive varm. Hvis det skulle ske, tag en kort pause fra brug af enhed og lad den afkøle.
- Enheden rengøres ved at tørre den af med en let fugtig klud.
- KURIO-beskyttelsesetuiet beskytter din tablet i de fleste tilfælde, men er kun beregnet til at gøre produktet mere modstandsdygtigt over for skader som følge af fald, stød eller andre former for slag. Som alle andre elektroniske enheder er KURIO skrøbelig, og trods beskyttelsesetuiet kan den gå i stykker eller blive beskadiget, hvis den udsættes for fald eller kraftige slag, eller hvis den bliver ramt af andre genstande. Den skal behandles forsigtigt. Knuste skærme og berøringsfølsomme paneler er ikke dækket af garantien, og ingen beskyttelsesetui'er kan forhindre alle skader.
- Undgå at beskadige eller deformere USB-kablet til strømforsyningen. Hvis kablet beskadiges eller deformeres, kan det forårsage elektrisk stød eller fejlfunktion ved brug. Når stikket skal tages ud af stikkontakten, skal man trække i selve stikket og ikke i ledningen.
- Strømforsyningen og strømledningen skal sættes i en stikkontakt i nærheden af enheden, som er let tilgængelig, og så man ikke strækker ledningen.

Advarsel

- Alle emballagematerialer såsom poser i pakken, plastikstrips, plastfilm, film til skærmbeskyttelse og beskyttelsesstykker af pap er ikke en del af dette produkt og skal fjernes, inden enheden gives til et barn. Behold æsken og denne vejledning til senere brug.
- Forsøg ikke at skille enheden ad.
- Når du skal oplade din KURIO-tablet, må du kun bruge den strømforsyning, der fulgte med KURIO-tabletten.
- Undgå at udsætte enheden for direkte sollys og hold den væk fra alle direkte varmekilder.
- Enheden må ikke udsættes for fugt eller vand.
- Hvis en lille komponent er på vej ud af tabletten, skal du ikke forsøge at fjerne den. Hold den væk fra mindre børn.
- Tving aldrig et stik ind i en port i tabletten med magt. Hvis et stik og en port ikke passer sammen, når du bruger almindelig styrke, skal du tjekke, at stikket passer til porten, og at du har placeret stikket korrekt i forhold til porten.
- Skærmen rengøres med en fugtig, blød klud. Brug ikke alkohol, opløsningsmiddel, aerosolspray eller rengøringsmidler med slibemiddel til at rengøre din tablet.
- Silikonebeskyttelsesetuiet er beregnet til at beskytte tabletten ved normal brug og mindre fald, men kan ikke beskytte dette skrøbelige stykke elektronik mod kraftige fald, slag, misbrug osv.
- Produktet og micro USB kablet bør undersøges periodisk, for at tjekke om de er i god stand. Ved fejl må micro USB ikke laves, men skal erstattes.
- Micro SD-kort: Du kan også dele data ved hjælp af et micro SD-kort som sælges separat. For at sætte et micro SD-kort i, træk micro SD-kort dækslet af på undersiden af KURIO-tabletten. Pas på når du flytter filerne til og fra de aktuelle mapper så de kan vises korrekt på tabletten. Vi anbefaler at du overfører billeder og videoer regelmæssigt.
- I tilfælde af dataoverførsel fra KURIO-tablet til PC eller MAC, for at undgå datakorruption eller tab af data, følg instruktionerne i denne håndbog. Brugeren er ansvarlig for eventuelle skader eller tab af data, misbrug, fejl eller modifikation.
- Hvis skærmen (displayet) af en eller anden grund er sprækket eller ødelagt, må du straks stoppe brugen af produktet.
- Tab ikke produktet eller udsæt det for alvorligt stød.
- Brug ikke og udsæt ikke enheden for ekstreme temperaturer (varmt eller koldt), støvede forhold eller fugtige forhold. Læg ikke i direkte sollys. Udsæt ikke enheden for vand, væsker, regn, støv eller fugtighed. Hvis KURIO-tabletten udsættes for væske, må du straks slukke og rengøre / tørre den.
- Undgå at bruge enheden i nærheden af stærke magnetfelter. Hvis KURIO-tabletten er blevet udsat for magnetfelt, må du starte enheden på ny, og følge instruktionerne i denne håndbog om nødvendigt.
- Behold venligst emballagen og denne håndbog for yderligere reference. Denne håndbog kan ikke genspejle den faktiske enheds virken. Al information kan ændres uden varsel. Venligst følg den faktiske enheds operationelle procedurer.

Oplysninger om teknisk support og garanti

- Hvis du har spørgsmål om hvordan du konfigurerer eller bruger tabletten, kan du gå til www.kurioworld.com for at finde mere om Kurio-tabletten, læse ofte stillede spørgsmål og kontakte teknisk support. Alle vores produkter har en 2-års begrænset garanti. Hvis du oplever problemer med Kurio, kan du besøge www.kurioworld.com/support/ for at kontakte Kurio kundeservice. Du kan også kontakte kundeservice gennem kundeservice@kurioworld.com eller Kurio Support på enheden. Hvis servicerepræsentanten ikke kan løse problemet, vil han eller hun give instruktioner om hvordan du kan få repareret din Kurio hvis den har gyldig garanti.
- Vær opmærksom på at garantien for denne tablet kun er gyldig for den oprindelige køber i en periode på fireogtyve måneder fra den oprindelige købsdato, ved normal brug og service, mod defekt udførelse og materialer. Hvis produktet er skadet på grund af ulykke, fejl eller ukorrekt brug eller vedligehold, som for eksempel knust skærm, faldskade, vandskade, osv., så dækkes denne skade ikke af garantien. Tag kontakt med Kurios kundeservice for reparations- og byttealternativer, specielt ved knust skærm eller andre reservedele.
- Besøg venligst www.kurioworld.com for alle detaljer ved KURIOs 2-års begrænsede garanti.

Begrænset brug af elektroniske enheder

Brugen af elektroniske/elektriske enheder kan udgøre en overtrædelse af sikkerhedsbestemmelserne for visse flyt og kan begrænses af visse flyselskaber. Kontakt dit flyselskab, inden du rejser.

KURIO har en flyttilstand. Gå ind i Indstillinger på Android-grænsefladen for at sætte tabletten i flyttilstand. Alle trådløse forbindelser slukkes.

Overensstemmelseserklæring

"CATALANA de INVESTIGACION y DESARROLLO de ELECTRONICA INTERACTIVE SLU" erklærer herved at radioenheden af type 8076 er i samsvar med direktiv 2014/53/EU RE DIRECTIVE, 2014/30/EU EMC DIRECTIVE, 2014/35/EU LV DIRECTIVE, 2009/125/EC ERPII DIRECTIVE og 2019/1782 ERP-Ecodesign DIRECTIVE. Den fuldstændige tekst for EU-samsvarserklæringen er tilgængelig på følgende internetadresse: http://kurioworld.com/download/8076_CE.pdf

Laderinformation

Model: UC11EU

Indgangsspænding: 100-240 V

Indgangs-AC-frekvens: 50/60 Hz

Gennemsnitlig aktiv effekt: 74.23% (230V input) - 74.63% (115V Indgang)

Strømforbrug uden belastning: 0.058 W (230V input) - 0.036 W (115V Indgang)

Udgangsspænding: 5.0 V DC

Udgangsstrøm: 1.0 A

Udgangseffekt: 5.0 W

Genbrug



Elektronisk og elektronisk tilbehør skal ikke afskaffes sammen med restaffald, disse skal sorteres eller indleveres separat. Tjek venligst dit lokalområde for genbrugsstationer.

FORSIGTIG - ELEKTRISK PRODUKT

Som for alle elektriske produkter, bør forsigtighedsreglerne følges under håndtering og brug for at forhindre elektrisk stød. Indeholder opdeleligt litiumbatteri.

Tilsyn af voksne anbefales. Behold denne manual til senere reference.

Politik om beskyttelse af personoplysninger

Du skal opgive din e-mailadresse, når du aktiverer din KURIO-tablet, og sørg for, at din e-mailadresse er opdateret via Forældreområdet, så du kan få meddelelse om vigtige opdateringer og oplysninger. Vi vil aldrig videregive din e-mailadresse til tredjemand, og du kan til enhver tid framelde dig ved at klikke på linket, der står nederst i alle e-mails fra KURIO. Du kan til enhver tid læse vores politik for beskyttelse af personoplysninger ved at gå ind på www.kurioworld.com.

| | | |
|--|---|--|
| | ADVARSEL RISIKO FOR ELEKTRISK STØD - MÅ IKKE ÅBNES | |
| | ADVARSEL: FOR AT MINDSKE RISIKOEN FOR ELEKTRISK STØD MÅ FRONTRÆKSELET ELLER BAGSIDEN IKKE FJERNES. INDEHOLDER INGEN DELE, DER KAN VEDLIGEHOLDES AF BRUGERE. AL VEDLIGEHOLDELSE SKAL OVERLADES TIL KVALIFICERET SERVICEPERSONALE. | |
| | ADVARSEL: FOR AT MINDSKE RISIKOEN FOR BRAND ELLER ELEKTRISK STØD MÅ APPARATET IKKE UDSÆTTES FOR REGN ELLER FUGT. GENSTANDE, DER INDEHOLDER VÆSKER, SOM F.EKS. VASER, MÅ IKKE BRINGES PÅ DETTE APPARAT. | |

Lynet med det pileformede hoved i en trekant skal fortælle brugeren, at delene i produktet medfører risiko for elektriske stød.

Udråbstegnet inde i trekanten skal fortælle brugeren, at dokumentationen til enheden indeholder vigtige betjenings- og vedligeholdelsesinstruktioner.

Copyrights

© 2018, Kurio and KD Interactive are registered trademarks of CIDE Interactive, SLU. © 2015 Caped Koala Studios. © KD Productions Toons and Games. © 2014 Vector Unit Inc. Copyright © 2016 Toon Goggles, Inc. © 2016 Tap Tap Tales S.L. KID0'Z Ltd. - Empowering kids' digital life © 2012, All rights reserved. Copyright © 2018, Twinlife. All Rights Reserved. © 2019 Zulleon Ltd. © 2019 Zulleon Ltd. © PMQ software 2013-2016. © PMQ software 2013-2016. © 2016 Tap Tap Tales S.L. © 2016 Tap Tap Tales S.L. © 2016 Tap Tap Tales S.L. © 2016 Allcancode Inc. © 2016 Monkimun. Copyright © 2013-2017 KD Productions™. All rights reserved. KD GROUP™, KD™, KD INTERACTIVE™, KURIO™, KD PRODUCTIONS™, the KD™ logo, the names, the graphics, the musics and brands mentioned on this product are registered trademarks of KD GROUP™. © Magma Mobile, All right reserved. Android, Google Play, YouTube and other marks are trademarks of Google Inc. The Android robot is reproduced or modified from work created and shared by Google and used according to terms described in the Creative Commons 3.0 Attribution License. KID0'Z Ltd. - Empowering kids' digital life © 2012, All rights reserved. Android, Google Play, YouTube and associated logos are trademarks of Google LLC. The Android robot is reproduced or modified from work created and shared by Google and used according to terms described in the Creative Commons 3.0 Attribution License. CronLab® is a CronLab Limited registered trademark, MicroSDHC Logo is a trademark of SD-3C, LLC. "The Bluetooth" word mark and logos are registered trademarks owned by Bluetooth SIG, Inc. and any use of such marks by CIDE Interactive is under license. Other trademarks and trade names are those of their respective owners.

Indholdet i pakken kan afvige en smule fra billederne.



Advarsel! Der kan opstå varige høreskader ved brug af in-ear-høretelefoner eller hovedtelefoner i længere perioder.

Du kan finde flere oplysninger om KURIO på www.kurioworld.com eller ved at kontakte:

KD GROUP
Distributed by
KD Nordic A/S
Troldkærvej 1
8400 Ebeltoft
Danmark



Fremstillet i Kina
Trykt i Kina
CJB1P102ADA

C20100DK_KDNO_AW_UM_DA_01_003_200709
©2019 CIDE Interactive SLU