

SETUP-ANLEITUNG

Bildschirm

Vordere Kamera



Lautsprecher 7 Zurück Startbildschirm Neueste Apps Kindermenü

- 1 EIN/AUS/STANDBY 2 Lautstärke + 3 Lautstärke - 4 Mikrofon 5 Micro-USB-/Ladeanschluss 6 kopfhöreranschluss 3,5 mm 7 Steckplatz für Micro-SD-Karte

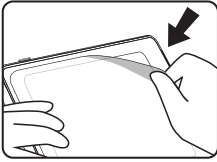
WICHTIGE HINWEISE - BITTE LESEN, BEVOR SIE IHR KURIO EINRICHTEN

- Das Tablet muss von einem Erwachsenen eingerichtet werden, um einen angemessenen Schutz für alle Nutzer des Geräts sicherzustellen.
- Um Ihr KURIO-Tablet ordnungsgemäß auszuschalten, halten Sie die Ein-/Aus-Taste gedrückt, bis die Popup-Meldung auf dem Bildschirm angezeigt wird, und wählen Sie dann „Ausschalten“. Vermeiden Sie es, das Gerät durch noch längeres Halten des Ein-/Aus-Schalters auszuschalten.
- Passwort zurücksetzen: Der technische Support kann das Passwort für Ihren Elternbereich möglicherweise nicht abrufen, daher sollten Sie es notieren und an einem sicheren Ort aufbewahren. Bei Verlust des Passworts muss das Tablet eventuell auf die Werkseinstellungen zurückgesetzt werden. Alle persönlichen Daten gehen dabei verloren.
- Verbinden Sie Ihr KURIO-Tablet regelmäßig mit einem WLAN-Netzwerk, um neue Upgrades zu empfangen und zu nutzen. Diese werden über die Push-Funktion automatisch auf das Tablet gespielt.
- Bei Problemen mit dem Gerät müssen Sie nicht sofort ins Geschäft gehen. Lesen Sie zunächst unsere FAQ und Infos zur Fehlerbehebung oder wenden Sie sich unter www.kurioworld.com/support/ an unseren technischen Support. Sie können den technischen Support auch über die KURIO Support App im Elternbereich kontaktieren.
- Bitte beachten Sie, dass ein Teil des Speichers für das interne System und für vorinstallierte Anwendungen/Apps verwendet wird.

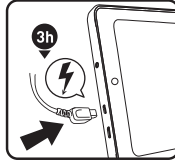
Weitere Tipps und Infos finden Sie unter WWW.KURIOWORLD.COM

Kundenservice-Hotline: +41 62 387 98 25

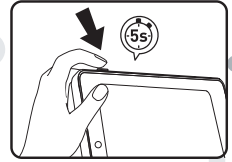
Inbetriebnahme & Update



Entfernen Sie die Folie vor dem Gebrauch.



Laden Sie das Tablet vor dem ersten Gebrauch drei Stunden lang auf.



Drücken Sie den AN Knopf fünf Sekunden lang, um das Tablet einzuschalten.

KURIO Einstellungen

Gehen Sie die Installation komplett durch um die Benutzung für das Kind sicher zu machen.

- **Eltern-Setup:** Geben Sie eine E-Mail-Adresse ein und lesen und bestätigen Sie die Allgemeinen Geschäftsbedingungen.
- **Passwort:** Um Ihr Elternkonto zu schützen, müssen Sie ein Passwort einrichten.

Kinderprofil einstellen

- Wählen Sie einen Namen oder Spitznamen für das Kinderprofil.
- Geben Sie das Geburtsdatum und das Geschlecht des Kindes ein.

Nach der Bestätigung ist das Kinderprofil erstellt!

Sobald die Einrichtung abgeschlossen ist, berühren Sie das Symbol für die Aktivierung des Kindermodus, um Ihr Tablet im Kindermodus zu sperren und auf die KURIO Genius-Kindersicherungseinstellungen zuzugreifen.



KURIO Kinderprofil

- **Favoriten:** Drücken und halten Sie das App-Symbol und ziehen Sie es mit Drag & Drop auf die Markierung "Favoriten".
- **KURIO Selection:** Greifen Sie auf unsere vorausgewählten Apps zu.
- **Apps:** Greifen Sie auf alle autorisierten Apps zu.
- **Kindermenü:** Drücken, um auf die Optionen des Profils zuzugreifen.
- **Avatar-Menü:** Wählen Sie Ihren Avatar aus.
- **Hintergrundmenü:** Wählen Sie Ihr Hintergrundbild aus.
- **KURIO Genius:** Hier gelangen Sie auf das Hauptmenü unseres KURIO Genius Eltern Menü.



KURIO GENIUS™ Übersicht

Die KURIO GENIUS Eltern-App ist vorinstalliert. Sie erhalten schnellen Zugriff auf die wichtigsten Einstellungen und Funktionen des KURIO-Systems:

Hauptmenü

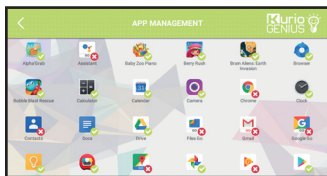
Von diesem Bildschirm aus haben Sie Zugriff auf die Einstellungen des Eltern-Accounts. Sie haben auch Zugriff auf alle Untermenüs, um bestimmte Parameter der Kindersicherung einzustellen, indem Sie ein Symbol drücken.

- **Kinderprofil:** Sie können den Profilnamen, das Geburtsdatum und das Geschlecht des Kindes anpassen.
- **Anwendungsmanagement:** Sie können Berechtigungen hinzufügen oder entziehen.
- **Zeitkontrolle:** Sie können die tägliche Nutzungsdauer und die Spielzeit einstellen.
- **Internetzugriff:** Sie können den Internetfilter aktivieren oder manuelle Filter setzen.



Anwendungsmanagement

- **App automatisch autorisieren:** Aktivieren Sie diese Option, wenn Sie Apps automatisch im Profil des Kindes installieren möchten.
- **Menü Anwendungsverwaltung:** Wählen Sie Apps aus der Liste aus, um sie zu autorisieren oder vom Profil des Kindes zu blockieren.

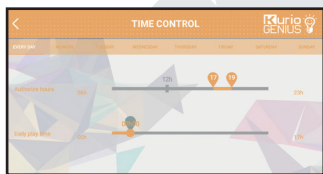


Zeitkontrolle

Dank des Zeitsteuerungsmenüs können Sie verschiedene Zeitparameter einstellen, um die Nutzung der Apps durch Ihr Kind zu steuern. Sie können den Zugriff auf seine Apps zu bestimmten Tageszeiten und für eine bestimmte Dauer einschränken.

- **Zeitkontrollcenter:**
 - Nutzungsdauer: maximale Nutzungsdauer pro Tag. Wählen Sie ein Zeitfenster durch drücken auf die Stunden in denen das Kind Apps benutzen darf.
 - Spielzeit: Maximale Spieldauer pro Tag.

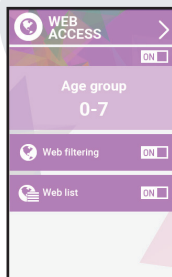
Sie können dies für die gesamte Woche tun, aber auch verschiedene Einstellungen für bestimmte Tage vornehmen, indem Sie die Registerkarten oben auf dem Bildschirm verwenden.



Internet Zugang

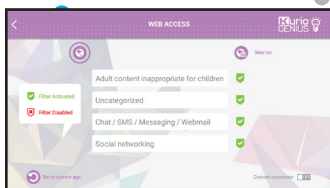
Unser fortschrittliches Filtersystem ermöglicht Kindern den sicheren Zugriff auf Tausende von Websites, indem Websites blockiert werden, die unangemessene Inhalte enthalten.

- Deaktivieren Sie den Web-Zugriff über das Hauptmenü von KURIO GENIUS, um alle Zugriffe auf das Internet zu sperren.
- Aktivieren Sie den Web-Filter für vordefinierte Filter für Websites die auf das Alter deines Kindes voreingestellt sind. (Drücken Sie den Webzugriffstitel, um auf weitere Optionen zuzugreifen).
- Aktivieren Sie die Webliste, um Ihre personalisierte Liste von Websites zu verwenden. (Drücken Sie auf den Webzugriffs-Icon, um auf weitere Optionen zuzugreifen).



Internet Zugang Berechtigung

- **Web-Filterung:** Verwenden Sie die automatische Web-Filterungsliste, die standardmäßig an das Alter Ihres Kindes angepasst ist, oder aktivieren Sie die benutzerdefinierten Parameter, um den Filter für bestimmte Kategorien Ihrer Wahl zu deaktivieren oder zu aktivieren. Sie können jederzeit "Auf aktuelles Alter einstellen" drücken, um die Liste auf die Standardeinstellungen zurückzusetzen.
- **Webliste:** Erstellen und verwalten Sie eine Liste von Websites, indem Sie URLs zum Zulassen oder Blockieren hinzufügen. Das grüne Häkchen zeigt an, dass die Website autorisiert ist, während das rote Kreuz bedeutet, dass die Website blockiert ist.



KURIO Connect

KURIO Connect ermöglicht es dem Elternteil, sich per Fernzugriff mit dem KURIO Tablet zu verbinden:

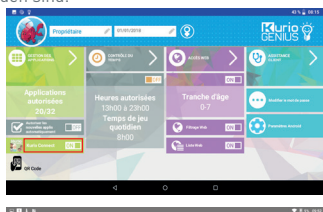
- **Senden Sie Nachrichten und Smilies**
- **Sprechen* Sie mit dem Kind über das Tablet**
- **Nur für Android Smart Geräte verfügbar**
- **Spiele mit dem Kind spielen**
- **Passen Sie die Tablet-Lautstärke an und / oder fahren Sie es herunter.**

Vorraussetzungen

Laden Sie die KURIO Connect App vom Google Playstore oder App Store auf das Gerät des Elternteils herunter. Stellen Sie sicher, dass sowohl das KURIO Tablet als auch das Gerät des Elternteils (Smartphone oder Tablet) mit dem WLAN-Netzwerk verbunden sind.

Das erste mal Verbinden

- Öffnen Sie das KURIO-Genius Menü auf dem KURIO Tablet. Aktivieren Sie die KURIO Connect App. Sobald die KURIO Connect App aktiviert ist, wird unten ein QR-Code Symbol angezeigt. Klicken Sie auf dieses Symbol, um sich den QR-Code anzeigen zu lassen.
- Öffnen Sie die KURIO Connect App vom Mobilgerät des Elternteils. Lesen und akzeptieren Sie die Nutzungsbedingungen, geben Sie einen Namen ein, wählen Sie einen Avatar aus und klicken Sie dann auf Weiter. Bitte akzeptieren Sie alle angeforderten Berechtigungen.
- Die App startet den QR-Code-Scanner. Scannen Sie diesen auf dem KURIO Tablet angezeigten QR-Code. Bei korrekter Überprüfung erscheint ein 4-stelliger Sicherheitscode auf dem Tablet.
- Geben Sie den Code in die KURIO Connect App ein und bestätigen Sie. Beide Geräte sind jetzt gepaart.
- Eltern können ein verbundenes Profil auswählen und mit dem KURIO Tablet interagieren.



Scan the QR code with the application on your remote Android device. Go to Settings, then Pointing to Tablet to scan the QR Code.

Weitere Informationen finden Sie unter www.kurioworld.com

Benutzung der Micro SD Karte

Micro SD-Karten können auf zwei Arten verwendet werden:

- **Mobiler Speicher:** Eine Micro SD-Karte wird für die Übertragung von Dateien wie Videos, Musik und Fotos von einem Gerät zum anderen verwendet. Sie können die Karte bei Bedarf vom Tablet entfernen.
- **Interner Speicher:** Wenn Sie diese Option wählen, wird Ihre Micro SD-Karte zu einem internen Speicher für das Tablet. Sie können also Apps darauf installieren und App-Daten darauf speichern.

Achtung: Wenn Sie eine Micro SD-Karte als internen Speicher verwenden, formatiert das Android-System sie so, dass sie von anderen Geräten nicht mehr erkannt wird. Die Micro SD-Karte darf nicht vom Gerät entfernt werden.

Wenn Sie die Micro SD-Karte entfernen, funktioniert das Gerät möglicherweise nicht mehr ordnungsgemäß. Um dies zu beheben, legen Sie bitte die Micro SD-Karte wieder in das Tablet ein. Wenn Sie die Option "Als internen Speicher verwenden" wählen, werden Sie vom System gefragt, ob Sie Daten in einen neuen Speicher verschieben möchten. Bitte wählen Sie "Ja".

Weitere Informationen zur Verwendung der Micro SD-Karte als internen Speicher finden Sie in den FAQ auf unserer Website.

Tipps und Empfehlungen

- Einige Apps erfordern viel Rechenkapazität, wodurch sich das Gerät während der Nutzung erwärmen kann. Sollte dies passieren, empfehlen wir, ab und zu eine Pause einzulegen, damit sich das Gerät abkühlen kann.
- Verwenden Sie zur Reinigung des Geräts ein leicht angefeuchtetes Tuch.
- Der KURIO-Dämpfer schützt Ihr Tablet in den meisten Fällen, wurde aber lediglich mit Blick auf Stoßschäden durch Stürze und andere Stoßeinwirkungen entwickelt. Trotz des schützenden Dämpfers ist das KURIO wie jedes elektronisches Gerät zerbrechlich und kann durch Stürze, Schläge etc. beschädigt werden. Bitte gehen Sie deshalb sorgsam mit dem Gerät um. Zerbrochene Bildschirme und Touchscreens sind nicht durch die Garantie abgedeckt, und kein Dämpfer kann sämtliche Schäden verhindern.
- Achten Sie darauf, dass das USB-Netzkabel nicht beschädigt oder verformt wird. Bei Beschädigungen oder Verformungen kann es bei der Nutzung zu elektrischen Schlägen oder einer Fehlfunktion kommen. Ziehen Sie das Kabel immer am Stecker, nicht am Kabel, aus der Steckdose.
- Das Netzteil und -kabel sollten in der Nähe des Geräts an das Stromnetz angeschlossen werden, damit es leicht zugänglich ist und das Kabel nicht strapaziert wird.

Warnung

- Sämtliche Verpackungsmaterialien, z. B. innen liegende Taschen, Kunststoffkragen, Kunststofffolien, Bildschirmschutzfolien, und Kartoneinlagen sind nicht Teil des Produkts und sollten entfernt werden, bevor Sie das Gerät in die Hände von Kindern geben.
- Versuchen Sie nicht, das Gerät auseinander zu nehmen.
- Nutzen Sie zum Aufladen des KURIO nur das mit dem KURIO-Tablet mitgelieferte Netzteil.
- Setzen Sie das Gerät nicht direkter Sonneneinstrahlung oder direkten Wärmequellen aus.
- Setzen Sie das Gerät nicht Feuchtigkeit oder Wasser aus.
- Sollte ein kleines Bauteil aus dem KURIO-Tablet ragen, versuchen Sie nicht, es zu entfernen. Von Kleinkindern fernhalten.
- Stecken Sie Stecker nie mit Gewalt in das KURIO-Tablet. Wenn ein Stecker und Anschluss sich nicht unter angemessenem Kraftaufwand miteinander verbinden lassen, stellen Sie sicher, dass der Stecker zum Anschluss passt und richtig herum in den Anschluss gesteckt wird.
- Reinigen Sie den Bildschirm mit einem weichen, leicht angefeuchteten Tuch. Verwenden Sie keinen Alkohol, Lösungsmittel, Aerosol-Sprays oder aggressive Reinigungsmittel zur Reinigung Ihres KURIO-Tablet.
- Der Silikondämpfer schützt gegen leichte Stürze und Stöße, ist aber keine Garantie gegen schwere Stürze oder Schäden durch unsachgemäßen Gebrauch.
- Produkt und Netzteil sollten regelmäßig überprüft werden, um das Risiko eines Brands, elektrischen Schlags oder von Verletzungen auszuschließen. Sollten das Netzteil in einem bedenklichen Zustand sein, wird von einer weiteren Verwendung abgeraten, solange es nicht repariert wurde.
- Micro SD Karte: Sie können Daten auch durch den Gebrauch einer Micro SD Karte teilen. Um eine Micro SD Karte einzulegen öffnen Sie die Silikon-Abdeckung über dem Micro SD Karten Slot in Ihrer KURIO-Tablet. Wir empfehlen Ihre Fotos und Videos regelmäßig zu sichern.
- Im Fall von Datentransfer zwischen der KURIO-Tablet und einem PC oder MAC vermeiden Sie Datenverlust oder -beschädigung indem Sie den Anweisungen dieser Anleitung folgen. Der Nutzer ist bei Missbrauch, Fehlbedienung verantwortlich für jeglichen Schaden oder Datenverlust.
- Sollte aus irgendeinem Grund der Bildschirm gerissen oder gebrochen sein stellen Sie den Gebrauch des Gerätes sofort ein.
- Lassen Sie das Produkt nicht fallen und setzen Sie es keinen Schlägen aus.
- Nutzen Sie das Gerät weder bei extremen Temperaturen (heiß und kalt) oder in staubiger oder feuchter Umgebung. Setzen Sie es nicht direkter Sonnenstrahlung aus. Vermeiden Sie den Kontakt mit Wasser, Flüssigkeiten, Regen, Staub oder Feuchtigkeit. Wenn das KURIO-Tablet nass geworden ist schalten Sie das Tablet sofort aus und reinigen und trocknen Sie das Gerät.
- Vermeiden Sie das Gerät in der Nähe starker Magnetfelder zu nutzen. Wenn das KURIO-Tablet starken Magnetfeldern ausgesetzt war starten Sie das Gerät neu und befolgen Sie die Anweisungen in dieser Anleitung.
- Bitte bewahren Sie die Box und diese Anleitung auf. Diese Anleitung beschreibt vielleicht nicht die genauen Möglichkeiten Ihres Gerätes. Alle Informationen können sich ohne vorherige Ankündigung verändern. Bitte befolgen Sie die Anweisungen für Ihr Model.

Technischer Support und Garantieinformationen

- Wenn Sie Fragen zur Einrichtung oder Nutzung Ihres Tablets haben, erfahren Sie auf www.kurioworld.com mehr über KURIO-Tablet. Hier finden Sie auch häufig gestellte Fragen und erhalten weiterführende technische Unterstützung. Für all unsere Produkte geben wir eine eingeschränkte Garantie von zwei Jahr. Sollten Sie wieder Erwarten Probleme mit Ihrem KURIO haben, können Sie den KURIO-Kundenservice unter www.kurioworld.com/support/ kontaktieren. Alternativ erreichen Sie den Kundenservice über die Apps „Customer Care/KURIO Support“ auf dem Gerät. Sollte das Problem nicht durch eine/n Servicemitarbeiter/in gelöst werden können, gibt er/sie Ihnen weitere Hinweise, wie Ihr KURIO während der Bearbeitungszeit instand gesetzt werden kann.
- Beachten Sie, dass die Garantie für dieses Tablet nur für den ursprünglichen Käufer und einen Zeitraum von zwölf Monaten ab Kaufdatum gilt. Die Garantie gilt nur bei normaler Nutzung und deckt lediglich Fertigungs- und Materialfehler ab. Wird das Produkt infolge eines Unfalls oder unsachgemäßer Nutzung oder Wartungsarbeiten beschädigt (gesplittertes Display, Sturz, Wasserschaden usw.), sind diese Schäden nicht durch die Garantie abgedeckt. Bitte wenden Sie sich zu den Reparatur- oder Ersatzmöglichkeiten an den KURIO-Kundenservice, insbesondere bei gesplitterten Displays oder für andere Ersatzteile.
- Die vollständigen Details der Garantie von KURIO finden Sie auf www.kurioworld.com.

Eingeschränkte Nutzung elektronischer Geräte

Die Nutzung elektronischer/elektrischer Geräte kann den sicheren Betrieb bestimmter Flugzeuge beeinträchtigen und ist daher bei einigen Fluglinien möglicherweise eingeschränkt. Bitte wenden Sie sich hierzu vor Reiseantritt an Ihre Fluglinie.

Das KURIO verfügt über einen Flugmodus. Bitte rufen Sie die Einstellungen der Android-Oberfläche auf, um das Tablet in den Flugmodus zu versetzen. Alle drahtlosen Verbindungen werden dadurch deaktiviert.

Konformitätserklärung

Hiermit erklärt "CATALANA de INVESTIGACION y DESARROLLO de ELECTRONICA INTERACTIVA S.L.U", dass der Funkanlagentyp 01618 der Richtlinie 2014/53/UE entspricht. Der vollständige Text der EU-Konformitätserklärung ist unter der folgenden Internetadresse verfügbar:
http://kurioworld.com/download/01618_CE.pdf

Recycling



Dieses Produkt und seine Batterien dürfen nicht mit dem Hausmüll entsorgt werden. Wenden Sie sich an einen Recyclinghof in Ihrer Nähe. Informieren Sie sich dazu bei Ihren örtlichen Behörden.

ACHTUNG – ELEKTRISCH BETRIEBENES PRODUKT - Wie bei allen Elektroprodukten sind auch bei diesem bei der Handhabung bestimmte Vorsichtsmaßnahmen zu beachten, um einen elektrischen Schlag auszuschließen.

Aufladbarer Lithium-Akku enthalten.

Die Beaufsichtigung durch Erwachsene wird empfohlen. Bitte bewahren Sie diese Anleitung zum späteren Nachlesen auf.

Datenschutzrichtlinie

Bei der Aktivierung Ihres KURIO-Tablets müssen Sie uns Ihre E-Mail-Adresse übermitteln und diese im Elternbereich aktuell halten, damit wir Sie über wichtige Updates und Informationen auf dem Laufenden halten können.

Wir geben Ihre E-Mail-Adresse nie an Dritte weiter, und Sie können Ihr Abonnement jederzeit über den am Ende jeder E-Mail von KURIO aufgeführten Link kündigen. Unsere Datenschutzrichtlinie finden Sie auf www.kurioworld.com.

	WARNUNG RISIKO EINES ELEKTRISCHEN SCHLAGS – NICHT ÖFFNEN			Das Blitzsymbol im Dreieck informiert den Benutzer, dass im Innern des Produkts Teile mit potenzielltem Stromschlagrisiko verbaut sind.
WARNUNG: ABDECKUNG ODER RÜCKSEITE NICHT DEMONTIEREN – RISIKO EINES ELEKTRISCHEN SCHLAGS. GERÄT ENTHÄLT KEINE DURCH DEN BENUTZER REPARIERBAREN TEILE. BEI WARTUNGS- UND REPARATURBEDARF WENDEN SIE SICH BITTE AN QUALIFIZIERTES SERVICEPERSONAL.				Das Ausrufezeichen im Dreieck informiert den Benutzer, dass in den Unterlagen des Geräts wichtige Betriebs- und Servicehinweise enthalten sind.
ACHTUNG: SETZEN SIE DIESES GERÄT NICHT REGEN ODER FEUCHTIGKEIT AUS, UM DAS RISIKO EINES BRANDES ODER ELEKTRISCHEN SCHLAGS ZU REDUZIEREN. STELLEN SIE KEINE MIT FLÜSSIGKEITEN GEFÜLLTEN GEGENSTÄNDE, Z. B. VASEN, AUF DAS GERÄT.				

Copyrights

© 2019 KURIO® and KD Interactive are registered trademarks of CIDE Interactive SLU. Android, Google Play, YouTube and associated logos are trademarks of Google LLC. Oreo is a trademark of Mondelez International, Inc. The Android robot is reproduced or modified from work created and shared by Google and used according to terms described in the Creative Commons 3.0 Attribution License. © KD Productions Toons and Games © 2013 Sybo and Kiloo. All rights reserved. © 2018 ZeptoLab UK Limited © 2016 Tap Tap Tales S.L. © 2014 Vector Unit Inc. KIDO'Z Ltd. - Empowering kids' digital life © 2012. All rights reserved. © 2017 Qwant SAS © 2016 Monkimun. Arazonia Barcelona, S.L. © 2013 © 2016 Tap Tap Tales S.L. © Webcore Games. Copyright © 2013-2015 KD Productions™. All rights reserved. KD GROUP™, KD™, KD INTERACTIVE™, KURIO™, KD PRODUCTIONS™, the KD™ logo, the names, the graphics, the musics and brands mentioned on this product are registered trademarks of KD GROUP™, Copyright © 2013-2015 KD Productions™. All rights reserved. KD GROUP™, KD™, KD INTERACTIVE™, KURIO™, KD PRODUCTIONS™, the KD™ logo, the names, the graphics, the musics and brands mentioned on this product are registered trademarks of KD GROUP™, © Orbital Nine. 2016 © Magma Mobile. Copyright © 2018. Copyright © 2016 Toon Goggles, Inc. Copyright © 2018, Twinlife. All Rights Reserved. "The Bluetooth® word mark and logos are registered trademarks owned by Bluetooth SIG, Inc. and any use of such marks by CIDE Interactive is under license. Other trademarks and trade names are those of their respective owners." CronLab® is a CronLab Limited registered trademark. MicroSDHC Logo is a trademark of SD-C, LLC.



Warnung! Die Verwendung von Kopf- oder Ohrhörern bei hoher Lautstärke über längere Zeiträume kann zu einem dauerhaften Hörverlust führen.



Importiert durch:
Waldmeier AG
Neustrasse 50
4623 Neuendorf
www.waldmeier.ch

Hergestellt in China
In China gedruckt
CJB1N4105ACA



C18170CH_WAL_AW_UM_01_005_190528
©2019 CIDE Interactive SLU